

**T.C.**  
**BİLECİK İL ÖZEL İDARESİ**



**2017 YILI**  
**YATIRIM VE PERFORMANS PROGRAMI**  
**BİLECİK, KASIM 2016**

## ÜST YÖNETİCİ SUNUŞU

---

İl Özel İdaresinin temel amacı, Bilecik halkının mahalli müşterek nitelikte ihtiyaç duydukları hizmetlerin etkili bir şekilde karşılanmasıdır. Başta eğitim, sağlık, tarım, kültür-turizm, spor, bayındırlık, çevre-orman ve sosyal hizmet alanları olmak üzere; yasalarla belirlenen tüm hizmetleri, halkımızın hayat kalitesini yükseltecek ve kentsel yaşam ile kırsal yaşam arasındaki farkı azaltacak şekilde sunmak için özel idarenin tüm kaynakları kullanılmaktadır.

İl Özel İdareleri; 5018 sayılı “ Kamu Mali Yönetimi ve Kontrol Kanunu” ile 5302 sayılı “İl Özel İdaresi Kanunu” doğrultusunda, “Stratejik Plan, Performans Programı ve Faaliyet Raporları” nı hazırlamakta ve uygulamaktadırlar.

Bilecik İl Özel İdaresi olarak hazırladığımız “2017 Yılı Yatırım ve Performans Programı”; 15.07.2009 tarih ve 27283 Sayılı Resmi Gazetede yayımlanan “Kamu İdarelerince Hazırlanacak Performans Programları Hakkında Yönetmelikte Değişiklik Yapılmasına Dair Yönetmelik” ve Maliye Bakanlığı Bütçe ve Mali Kontrol Genel Müdürlüğünün “Performans Programı Hazırlama Rehberi” nde güncellenen usul, esas ve yöntemler ile Bilecik İl Özel İdaresi 2015 – 2019 dönemi Stratejik Planındaki amaç, hedef, faaliyetlerden gerçekleştirilebilecek olanlar için gerekli çalışmalar yapılarak ve bu doğrultuda 2017 Mali Yılı Bütçesindeki mali kaynaklar ve öncelikler belirlenerek hazırlanmıştır.

2017 Yılı Yatırım ve Performans Programının veri, bilgi, belge, mali saydamlık, hesap verilebilirlik ile verimli ve etkili olması açısından katkı sağlamasını, İlimize ve İl Özel İdaremize hayırlı olmasını temenni ederim.

Süleyman ELBAN  
Vali

## İÇİNDEKİLER

ÜST YÖNETİCİ SUNUŞU .....	i
<b>I. GENEL BİLGİLER</b> .....	1
<b>A. YETKİ, GÖREV ve SORUMLULUKLAR</b> .....	1
<b>1. İl Özel İdaresinin Yetki ve İmtiyazları</b> .....	2
<b>2. İl Özel İdaresinin Organları</b> .....	2
<b>B. BİLECİK İL ÖZEL İDARESİ TEŞKİLAT YAPISI</b> .....	5
<b>C. FİZİKİ KAYNAKLAR</b> .....	6
1. Araç ve İş Makineleri.....	6
2. Taşınmazlar (ektedir) .....	7
3. İnsan Kaynakları.....	8
<b>BİLECİK İL ÖZEL İDARESİ</b> .....	9
<b>MEMUR, KADROLU İŞÇİ VE SÖZLEŞMELİ PERSONEL DURUMU</b> .....	9
<b>II. 2017 YILI YATIRIM PROGRAMI TEKLİFLERİ</b> .....	11
<b>III. 2017 YILI PERFORMANS PROGRAMI</b> .....	39
<b>A. TEMEL POLİTİKA ve ÖNCELİKLER</b> .....	39
1. Temel Politikamız .....	39
2. Önceliklerimiz.....	39
<b>B. AMAÇ VE HEDEFLER</b> .....	39
1. İdarenin Misyonu .....	39
2. İdarenin Vizyonu .....	40
3. İdarenin Stratejik Amaçları ve Hedefleri.....	40
<b>C. PERFORMANS HEDEF VE GÖSTERGELERİ İLE FAALİYETLER</b> .....	43
<b>MALİ HİZMETLER MÜDÜRLÜĞÜ</b> .....	43
<b>ÇEVRE KORUMA VE KONTROL MÜDÜRLÜĞÜ</b> .....	45
<b>DESTEK HİZMETLERİ MÜDÜRLÜĞÜ</b> .....	48
<b>İMAR VE KENTSEL İYİLEŞTİRME MÜDÜRLÜĞÜ</b> .....	53
<b>İNSAN KAYNAKLARI VE EĞİTİM MÜDÜRLÜĞÜ</b> .....	55
<b>PLAN PROJE YATIRIM VE İNŞAAT MÜDÜRLÜĞÜ</b> .....	58
<b>SU VE KANAL HİZMETLERİ MÜDÜRLÜĞÜ</b> .....	62
<b>YAZI İŞLERİ MÜDÜRLÜĞÜ</b> .....	66
<b>YOL VE ULAŞIM HİZMETLERİ MÜDÜRLÜĞÜ</b> .....	68
<b>KÜLTÜR VE SOSYAL İŞLER MÜDÜRLÜĞÜ</b> .....	71
<b>EMLAK VE İSTİMLAK MÜDÜRLÜĞÜ</b> .....	76
<b>HUKUK MÜŞAVİRLİĞİ</b> .....	78
<b>D. DİĞER HUSUSLAR</b> .....	80
<b>IV. EKLER</b> .....	81

1. TOPLAM KAYNAK İHTİYACI TABLOSU .....	81
2. FAALİYETLERDEN SORUMLU HARCAMA BİRİMLERİNE İLİŞKİN TABLO .....	82
3. İDARE PERFORMANS TABLOSU .....	85

## I. GENEL BİLGİLER

### A. YETKİ, GÖREV VE SORUMLULUKLAR

İl Özel İdaresi mahallî müşterek nitelikte olmak şartıyla;

a) Gençlik ve spor Sağlık, tarım, sanayi ve ticaret; Belediye sınırları il sınırı olan Büyükşehir Belediyeleri hariç ilin çevre düzeni plânı, bayındırlık ve iskân, toprağın korunması, erozyonun önlenmesi, kültür, sanat, turizm, sosyal hizmet ve yardımlar, yoksullara mikro kredi verilmesi, çocuk yuvaları ve yetiştirme yurtları; ilk ve orta öğretim kurumlarının arsa temini, binalarının yapım, bakım ve onarımı ile diğer ihtiyaçlarının karşılanmasına ilişkin hizmetleri il sınırları içinde,

b) İmar, yol, su, kanalizasyon, katı atık, çevre, acil yardım ve kurtarma; orman köylerinin desteklenmesi, ağaçlandırma, park ve bahçe tesisine ilişkin hizmetleri belediye sınırları dışında,

Yapmakla görevli ve yetkilidir.

**(Ek fıkra: 3/7/2005-5393/85 md.; Değişik ikinci fıkra: 24/7/2008-5793/42 md.)** Bakanlıklar ve diğer merkezi idare kuruluşları; yapım, bakım ve onarım işleri, devlet ve il yolları, içme suyu, sulama suyu, kanalizasyon, enerji nakil hattı, sağlık, eğitim, kültür, turizm, çevre, imar, bayındırlık, iskan, gençlik ve spor gibi hizmetlere ilişkin yatırımlar ile bakanlıklar ve diğer merkezi idare kuruluşlarının görev alanına giren diğer yatırımları, kendi bütçelerinde bu hizmetler için ayrılan ödenekleri il özel idarelerine aktarmak suretiyle gerçekleştirebilir. Aktarma işlemi ilgili bakanın onayıyla yapılır ve bu ödenekler tahsis amacı dışında kullanılamaz. İş, il özel idaresinin tabi olduğu usul ve esaslara göre sonuçlandırılır. İl özel idareleri de bütçe imkanları ölçüsünde bu yatırımlara kendi bütçesinden ödenek aktarabilir. Bu fıkraya göre, bakanlıklar ve diğer merkezi idare kuruluşları tarafından aktarılacak ödenekler ile gerçekleştirilecek yatırımlar, birinci fıkrada öngörülen görev alanı sınırlamasına tabi olmaksızın bütün il sınırları içinde yapılabilir. **(Ek cümle: 6/4/2011-6225/1 md.)** Bu fıkra kapsamında belirli bir projenin gerçekleştirilmesi amacıyla il özel idaresine aktarıldığı halde, aktarıldığı mali yılı takip eden yıl sonuna kadar tahsis edildiği proje için kullanılmayacağı anlaşılan ödenekler, ilgili Bakanın onayı ile bu fıkra kapsamında değerlendirilmek ve başka bir projede kullanılmak üzere aynı veya başka bir il özel idaresine veya ilgili mevzuatı çerçevesinde kullanılmak üzere Toplu Konut İdaresine aktarılabilir.

**(Ek fıkra: 1/7/2006-5538/26 md.; Değişik üçüncü fıkra: 24/10/2011-KHK-661/61 md.)** Kamu kurum ve kuruluşlarının 5/1/1961 tarihli ve 237 sayılı Taşıt Kanunu kapsamındaki araçlarının alımı, işletilmesi, bakım ve onarımı ile bürolarının ihtiyaçları; kamu konutlarının yapım, bakım, işletme ve onarımı ile emniyet hizmetlerinin gerektirdiği teçhizat alımıyla ilgili harcamalar il özel idaresi bütçesinden karşılanabilir.

İl çevre düzeni plânı; valinin koordinasyonunda, büyükşehirlerde büyükşehir belediyeleri, diğer illerde il belediyesi ve il özel idaresi ile birlikte yapılır. İl çevre düzeni plânı belediye meclisi ile il genel meclisi tarafından onaylanır. **(Ek cümle: 1/7/2006-5538/26 md.)** Belediye sınırları il sınırı olan Büyükşehir Belediyelerinde il çevre düzeni planı ilgili Büyükşehir Belediyeleri tarafından yapılır veya yaptırılır ve doğrudan Belediye Meclisi tarafından onaylanır.

Hizmetlerin yerine getirilmesinde öncelik sırası, il özel idaresinin malî durumu, hizmetin ivediliği ve verildiği yerin gelişmişlik düzeyi dikkate alınarak belirlenir.

İl özel idaresi hizmetleri, vatandaşlara en yakın yerlerde ve en uygun yöntemlerle sunulur. Hizmet sunumunda engelli, yaşlı, düşükün ve dar gelirli durumuna uygun yöntemler uygulanır.

Hizmetlerin diğer mahallî idareler ve kamu kuruluşları arasında bütünlük ve uyum içinde yürütülmesine yönelik koordinasyon o ilin valisi tarafından sağlanır.

4562 sayılı Organize Sanayi Bölgeleri Kanunu ile Sanayi ve Ticaret Bakanlığına ve organize sanayi bölgelerine tanınan yetki ve sorumluluklar bu Kanun kapsamı dışındadır.

---

## 1. İL ÖZEL İDARESİNİN YETKİ VE İMTİYAZLARI

---

- a) Kanunlarla verilen görev ve hizmetleri yerine getirebilmek için her türlü faaliyette bulunmak, gerçek ve tüzel kişilerin faaliyetleri için kanunlarda belirtilen izin ve ruhsatları vermek ve denetlemek.
- b) Kanunların il özel idaresine verdiği yetki çerçevesinde yönetmelik çıkarmak, emir vermek, yasak koymak ve uygulamak, kanunlarda belirtilen cezaları vermek.
- c) Hizmetlerin yürütülmesi amacıyla, taşınır ve taşınmaz malları almak, satmak, kiralamak veya kiraya vermek, takas etmek, bunlar üzerinde sınırlı aynî hak tesis etmek.
- d) Borç almak ve bağış kabul etmek.
- e) Vergi, resim ve harçlar dışında kalan ve miktarı yirmi beş milyar Türk Lirasına kadar olan dava konusu uyuşmazlıkların anlaşmayla tasfiyesine karar vermek.
- f) Özel kanunları gereğince il özel idaresine ait vergi, resim ve harçların tarh, tahakkuk ve tahsilini yapmak.
- g) Belediye sınırları dışındaki gayri sıhî müesseseler ile umuma açık istirahat ve eğlence yerlerine ruhsat vermek ve denetlemek. **(Ek cümle: 6/3/2007-5594/4 md.)** Ancak, sivil hava ulaşımına açık havaalanları bünyesinde yer alan tüm tesislere işyeri açma ve çalışma ruhsatı dahil her türlü ruhsat, Sivil Havacılık Genel Müdürlüğü tarafından verilir. Bu konuya ilişkin usûl ve esaslar Sivil Havacılık Genel Müdürlüğünce hazırlanacak bir yönetmelikle düzenlenir.

İl özel idaresi, hizmetleri ile ilgili olarak, halkın görüş ve düşüncelerini belirlemek amacıyla kamuoyu yoklaması ve araştırması yapabilir.

İl özel idaresinin mallarına karşı suç işleyenler Devlet malına karşı suç işlemiş sayılır. **(Ek cümle: 1/7/2006-5538/26 md.)** 2886 sayılı Devlet İhale Kanununun 75 inci maddesi hükümleri il özel idaresi taşınmazları hakkında da uygulanır.

İl özel idaresinin proje karşılığı borçlanma yoluyla elde edilen gelirleri, vergi, resim ve harçları, şartlı bağışlar ve kamu hizmetlerinde fiilen kullanılan malları haczedilemez.

---

## 2. İL ÖZEL İDARESİNİN ORGANLARI

---

İl özel idaresinin organları; İl genel meclisi, il encümeni ve vali'dir.

### 2.1. İL GENEL MECLİSİ

---

İl genel meclisi, il özel idaresinin karar organıdır ve ilgili kanunda gösterilen esas ve usullere göre ildeki seçmenler tarafından seçilmiş üyelerden oluşur. İl genel meclisi, il genel meclisince belirlenecek bir aylık tatil hariç her ayın ilk haftası meclis tarafından önceden

belirlenen günde mutlak toplantı yerinde toplanır. İl genel meclisinin toplantıları açıktır. Meclis başkanı veya üyelerden herhangi birinin gerekçeli önerisi üzerine, toplantıya katılanların salt çoğunluğuyla kapalı oturum yapılmasına karar verilebilir.

### **İL GENEL MECLİSİNİN GÖREV VE YETKİLERİ;**

- a) Stratejik plân ile yatırım ve çalışma programlarını, il özel idaresi faaliyetlerini ve personelinin performans ölçütlerini görüşmek ve karara bağlamak.
- b) Bütçe ve kesin hesabı kabul etmek, bütçede kurumsal kodlama yapılan birimler ile fonksiyonel sınıflandırmanın birinci düzeyleri arasında aktarma yapmak.
- c) Belediye sınırları il sınırı olan Büyükşehir Belediyeleri hariç İl çevre düzeni plânı ile belediye sınırları dışındaki alanların imar plânlarını görüşmek ve karara bağlamak.<sup>(2)</sup>
- d) Borçlanmaya karar vermek.
- e) Bütçe içi işletmeler ile Türk Ticaret Kanununa tâbi ortaklıklar kurulmasına veya bu ortaklıklardan ayrılmaya, sermaye artışına ve gayrimenkul yatırım ortaklığı kurulmasına karar vermek.
- f) Taşınmaz mal alımına, satımına, trampa edilmesine, tahsisine, tahsis şeklinin değiştirilmesine veya tahsisli bir taşınmazın akar haline getirilmesine izin; üç yıldan fazla kiralanmasına ve süresi yirmibeş yılı geçmemek kaydıyla bunlar üzerinde sınırlı aynı hak tesisine karar vermek.
- g) Şartlı bağışları kabul etmek.
- h) İl özel idaresi adına imtiyaz verilmesine ve il özel idaresi yatırımlarının yap-işlet veya yap-işlet-devret modeli ile yapılmasına, il özel idaresine ait şirket, işletme ve iştiraklerin özelleştirilmesine karar vermek.
- i) Encümen üyeleri ile ihtisas komisyonları üyelerini seçmek.
- j) İl özel idaresi tarafından çıkarılacak yönetmelikleri kabul etmek.
- k) Norm kadro çerçevesinde il özel idaresinin ve bağlı kuruluşlarının kadrolarının ihdas, iptal ve değiştirilmesine karar vermek.
- l) Yurt içindeki ve yurt dışındaki mahallî idareler ve mahallî idare birlikleriyle karşılıklı işbirliği yapılmasına karar vermek.
- m) Diğer mahallî idarelerle birlik kurulmasına, kurulmuş birliklere katılmaya veya ayrılmaya karar vermek.
- n) İl özel idaresine kanunlarla verilen görev ve hizmetler dışında kalan ve ilgililerin isteğine bağlı hizmetler için uygulanacak ücret tarifelerini belirlemek.

### **2.2. İL ENCÜMENİ**

İl encümeni valinin başkanlığında, genel sekreter ile il genel meclisinin her yıl kendi üyeleri arasından seçeceği üç üye ve valinin her yıl birim amirleri arasından seçeceği iki üyeden oluşur. Encümen, haftada en az bir defa olmak üzere önceden belirlenen gün ve saatte toplanır. Valinin katılmadığı encümen toplantısına genel sekreter başkanlık eder.

### **İL ENCÜMENİNİN GÖREV VE YETKİLERİ;**

- a) Stratejik plân ve yıllık çalışma programı ile bütçe ve kesin hesabı inceleyip il genel meclisine görüş bildirmek.
- b) Yıllık çalışma programına alınan işlerle ilgili kamulaştırma kararlarını almak ve uygulamak.

- c) Öngörülmeven giderler ödeneğinin harcama yerlerini belirlemek.
- d) Bütçede fonksiyonel sınıflandırmanın ikinci düzeyleri arasında aktarma yapmak.
- e) Kanunlarda öngörülen cezaları vermek.
- f) Vergi, resim ve harçlar dışında kalan ve miktarı beşmilyar Türk Lirasına kadar olan ihtilafların sulhen halline karar vermek.
- g) Taşınmaz mal satımına, trampa edilmesine ve tahsisine ilişkin kararları uygulamak, süresi üç yılı geçmemek üzere kiralanmasına karar vermek.
- h) Belediye sınırları dışındaki umuma açık yerlerin açılış ve kapanış saatlerini belirlemek.
- i) Vali tarafından havale edilen konularda görüş bildirmek.
- j) Kanunlarla verilen diğerv görevleri yapmak.

### **2.3. VALİ**

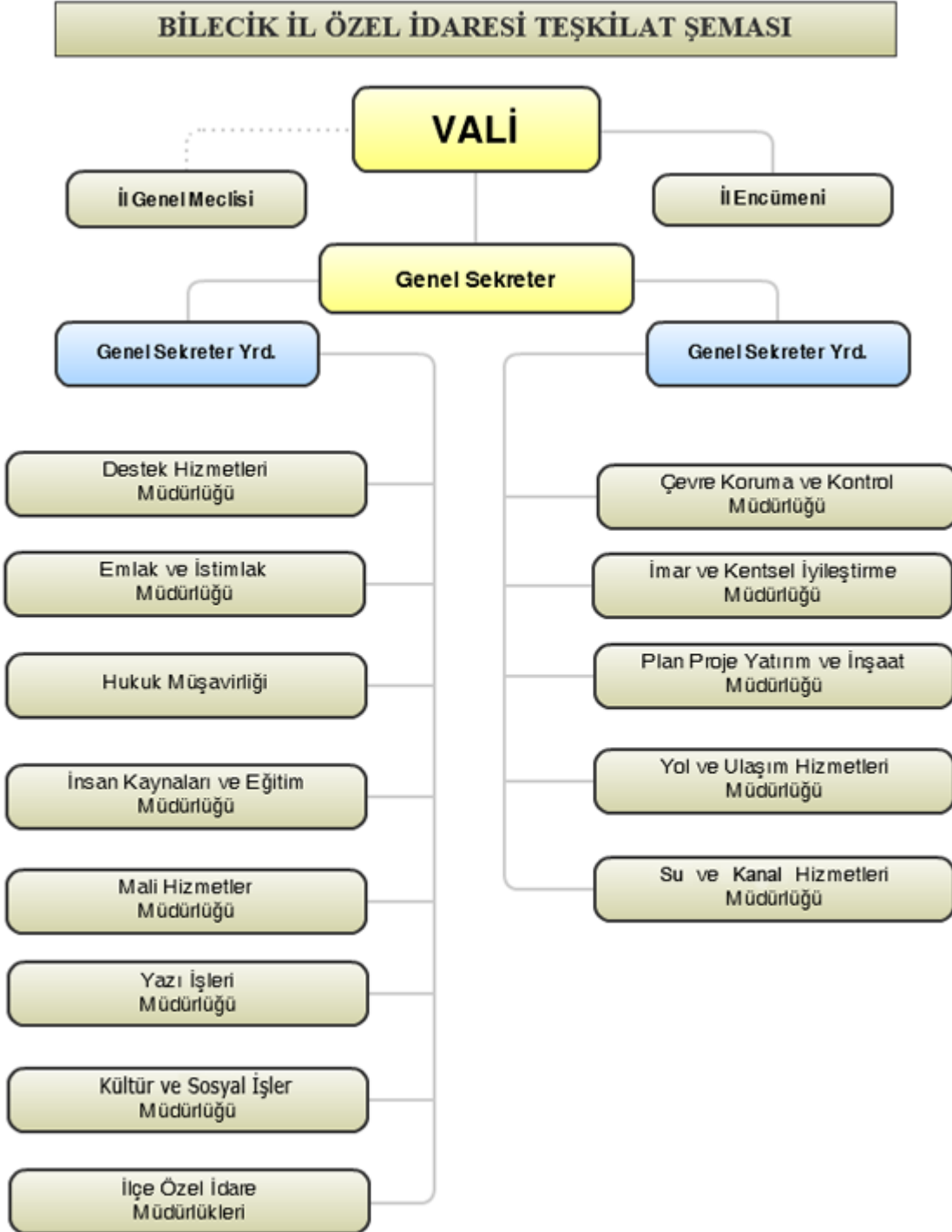
Vali, il özel idaresinin başı ve tüzel kişiliğinin temsilcisidir.

#### **VALİNİN GÖREV VE YETKİLERİ;**

- a) İl özel idaresi teşkilâtının en üst amiri olarak il özel idaresi teşkilâtını sevk ve idare etmek, il özel idaresinin hak ve menfaatlerini korumak.
- b) İl özel idaresini stratejik plâna uygun olarak yönetmek, il özel idaresinin kurumsal stratejilerini oluşturmak, bu stratejilere uygun olarak bütçeyi, il özel idaresi faaliyetlerinin ve personelinin performans ölçütlerini hazırlamak ve uygulamak, izlemek ve değerlendirmek, bunlarla ilgili raporları meclise sunmak.
- c) İl özel idaresini Devlet dairelerinde ve törenlerde, davacı veya davalı olarak da yargı yerlerinde temsil etmek veya vekil tayin etmek.
- d) İl encümenine başkanlık etmek.
- e) İl özel idaresinin taşınır ve taşınmaz mallarını idare etmek.
- f) İl özel idaresinin gelir ve alacaklarını takip ve tahsil etmek.
- g) Yetkili organların kararını almak şartıyla sözleşme yapmak.
- h) İl genel meclisi ve encümen kararlarını uygulamak.
- i) Bütçeyi uygulamak, bütçede meclis ve encümenin yetkisi dışında kalan aktarmaları yapmak.
- j) İl özel idaresi personelini atamak.
- k) İl özel idaresi, bağılı kuruluşlarını ve işletmelerini denetlemek.
- l) Şartsız bağışları kabul etmek.
- m) İl halkının huzur, esenlik, sağlık ve mutluluğu için gereken önlemleri almak.
- n) Bütçede yoksul ve muhtaçlar için ayrılan ödeneği kullanmak.
- o) Kanunlarla il özel idaresine verilen ve il genel meclisi veya il encümeni kararını gerektirmeyen görevleri yapmak ve yetkileri kullanmak.



## B. BİLECİK İL ÖZEL İDARESİ TEŞKİLAT YAPISI



## C. FİZİKİ KAYNAKLAR

### 1. ARAÇ VE İŞ MAKİNELERİ

Yılı	Faaliyet	Makine Cinsi	Miktar
01.09.2016	İş Makineleri	D.Kamyon	Adet 18
		Ekskavatör	Adet 5
		Greyder	Adet 9
		Kanal kazıcı Traktör kepçe	Adet 3
		Silindir	Adet 6
		Dozer	Adet 1
		Çekici	Adet 3
		Yükleyici	Adet 4
		Semi Treyler	Adet 3
		Sabit kasa kam.	Adet 1
		Vagon Dirill	Adet 1
		Yol Levha Bak. Aracı	Adet 1
		Çek. Tip. Bk. Dist.	Adet 2
		Asf. Yap. Distrib.	Adet 2
		Kamyon Sey. Yağ.	Adet 1
		<b>Toplam</b>	<b>Adet 60</b>
		Minibüs	Adet 5
		Binek Tenezzüh	Adet 17
		Binek Station	Adet 2
		Pikap(4*4)	Adet 10
		Sey. Tam. Pikap	Adet 1
		Ak. Yak. Tankeri	Adet 2
		Midibüs	Adet 1
<b>Toplam</b>		<b>Adet 38</b>	
		<b>Genel Toplam</b>	<b>Adet 98</b>

## 2. TAŞINMAZLAR (EKTEDİR)

---

### 3. İNSAN KAYNAKLARI

---

Bilecik İl Özel İdaresinde 657 sayılı “Devlet Memurları Kanunu”na tabi 99 adet memur, 4857 sayılı “İş Kanunu”na tabi 85 adet daimi işçi ve 7 adet sözleşmeli personel olmak üzere toplam 191 personel istihdam edilmektedir.

İdaremize Norm Kadro ile tahsis edilen 176 memur kadrosundan 99 adedi doludur.

Bilecik İl Özel İdaresi mevcut personel durumuna ilişkin bilgiler aşağıdaki tabloda sunulmuştur.

<b>BİLECİK İL ÖZEL İDARESİ</b>			
<b>MEMUR, KADROLU İŞÇİ VE SÖZLEŞMELİ PERSONEL DURUMU</b>			
<b>01.09.2016</b>			
<b>M/S</b>		<b>S/S</b>	
Genel Sekreter	1	Operatör (İş Mak. Opr.)	7
Genel Sekreter Yardımcısı	1	İş Mak. Opr. By.	6
Mali Hizmetler Müdürü	1	Distribütör Opr.	2
İnsan Kaynakları ve Eğitim Müdürü	0	Asfalt Plent Opr.	1
İmar ve Kentsel İyileştirme Müdürü	1	İş Mak. Yağcısı	3
Çevre Koruma ve Kontrol Müdürü	1	Aşçı	1
Su ve Kanal Hizmetleri Müdürü	1	İşçi	8
Kültür ve Sosyal İşler Müdürü	1	Mak. Ydk. Prç. Tekn.	2
Destek Hizmetleri Müdürü	1	Düz İşçi	20
Plan Proje Yatırım ve İnşaat Müdürü	1	Ustabaşı (Atölye)	1
Yol ve Ulaşım Hizmetleri müdürlüğü	1	Usta (Atölye)	9
Yazı İşleri Müdürlüğü	1	Usta (İnşaat)	2
Emlak ve İstimlak Müdürlüğü	1	İnşaat Ustası	1
Hukuk Müşavirliği	1	Asfalt Ustası	1
Merkez İlçe Özel İdare Müdürü	1	Elektrik Tesisat Ustası	1
İlçe Özel İdare Müdürü	6	Şoför (Sürücü Opr.)	1
Şef	15	Şoför (İş Mak. Sür. Opr.)	10
Ayniyat Saymanı	2	İş Mak. Şoförü	9
Mali Hizmetler Uzman Yardımcısı	1		
Avukat	1	<b>TOPLAM</b>	<b>85</b>
Makine Mühendisi	2		
İnşaat Mühendisi	8	<b>SÖZLEŞMELİ PERSONEL</b>	
Ziraat Mühendisi	2	Avukat	1
Jeofizik Mühendisi	1	İnşaat Mühendisi	3
Harita Mühendisi	3	Elektrik-Elektronik Mühendisi	1
Jeoloji Mühendisi	1	Makine Mühendisi	1
Maden Mühendisi	1	Orman Mühendisi	1
Elektrik-Elektronik Mühendisi	2	<b>TOPLAM</b>	<b>7</b>
Bilgisayar Mühendisi	1		
Çevre Mühendisi	1		
Mimar	1		
Arkeolog	1		
Tekniker	9		
Teknisyen	2		
V.H.K.İ.	6		
Bilgisayar İşletmeni	6		
Muhasebeci	1		
Memur	7		
Hizmetli	1		
Bekçi	1		
Şoför	3		
<b>TOPLAM</b>	<b>99</b>		
<b>GENEL TOPLAM</b>		<b>191</b>	

<b>PERSONEL NORM DURUMU</b>				
<b>NORM KADROYA GÖRE PERSONEL DURUMU</b>	<b>Norm Kadro</b>	<b>Dolu</b>	<b>Boş</b>	<b>TOPLAM</b>
Genel Sekreter	1	1	-	1
Genel Sekreter Yrd.	2	1	1	2
Hukuk Müşaviri	1	1	-	1
Avukat	2	1	1	2
Müdür	12	10	2	12
Uzman	6	-	6	6
Şef	24	15	9	24
Mali Hizmetler Uzmanı	2	-	2	2
Mali Hizmetler Uzman Yrd.	1	1	-	1
İdari Personel	47	25	22	47
Teknik Personel	48	35	13	48
Sağlık Personeli	12	-	12	12
Yardımcı Hizmetler	10	2	8	10
İlçe Özel İdare Müdürü	7	6	1	7
Merkez İlçe Özel İdare Müdürü	1	1	-	1
Memurlar Toplamı	176	99	77	176
Sürekli İşçi	84	85		
Sözleşmeli Memur		7		
Genel Toplam		191		

<b>HİZMET ALIMLI PERSONELİ</b>	
	<b>Personel Sayısı</b>
<b>GÜVENLİK</b>	17
<b>TEMİZLİK</b>	14
<b>AŞÇI</b>	2
<b>ŞOFÖRLÜK</b>	21
<b>İŞ MAKİNESİ OPERATÖRÜ</b>	10
<b>KAYNAKÇI</b>	2
<b>SEKRETER</b>	1
<b>TOPLAM</b>	67

## **II. 2017 YILI YATIRIM PROGRAMI**

---

<b>2017 YILI YATIRIM PROGRAMI (5 FİNANS / ÖZEL İDARE) BİRİM MÜDÜRLÜKLERİ DAĞILIMI ÖZET DÖKÜMÜ</b>	
<b>2017 YILI YATIRIM PROGRAMI TOPLAMI</b>	<b>96.088.837,00</b>
<b>SU VE KANAL HİZMETLERİ MÜDÜRLÜĞÜ</b>	<b>58.505.000,00</b>
<b>YOL VE ULAŞIM HİZMETLERİ MÜDÜRLÜĞÜ</b>	<b>30.708.837,00</b>
<b>PLAN PROJE YATIRIM VE İNŞAAT MÜDÜRLÜĞÜ</b>	<b>5.420.000,00</b>
GENEL KAMU HİZMETLERİ	370.000,00
EĞİTİM HİZMETLERİ	2.700.000,00
KÜLTÜR HİZMETLERİ	2.100.000,00
SOSYAL HİZMETLER	250.000,00
<b>EMLAK VE İSTİMLAK MÜDÜRLÜĞÜ</b>	<b>500.000,00</b>
<b>ÇEVRE KORUMA VE KONTROL MÜDÜRLÜĞÜ</b>	<b>625.000,00</b>
<b>İMAR VE KENTSEL İYİLEŞTİRME MÜDÜRLÜĞÜ</b>	<b>200.000,00</b>
<b>KÜLTÜR VE SOSYAL İŞLER MÜDÜRLÜĞÜ</b>	<b>130.000,00</b>



# **SU VE KANAL HİZMETLERİ MÜDÜRLÜĞÜ**

- **SU TEMİNİ İŞLERİ VE  
HİZMETLERİ**
- **KÖY İÇİ ALT YAPI HİZMETLERİ**
- **TARIM, ORMANCILIK,  
BALIKÇILIK VE AVCILIK  
HİZMETLERİ**
- **GENEL KAMU HİZMETLERİ**

**İL ÖZEL İDARESİ 2017 YILI YATIRIM PROGRAMI**

<b>KURUMSAL</b>	<b>44-11</b>	<b>İL ÖZEL İDARESİ</b>	<b>Sayfa No</b>	<b>1</b>
<b>BİRİMİ</b>	<b>44.11.01.17</b>	<b>SU VE KANAL HİZMETLERİ MÜDÜRLÜĞÜ</b>	<b>Bütçe Yılı</b>	<b>2017</b>
<b>FAALİYET TÜRÜ</b>	<b>06</b>	<b>İSKAN VE TOPLUM REFAHI HİZMETLERİ</b>		
<b>FAALİYET PROGRAMI</b>	<b>3</b>	<b>SU TEMİNİ İŞLERİ VE HİZMETLERİ</b>		

İŞ SIRA NO	EKONOMİK KODLAR					A Ç I K L A M A	Ünite (Ad)	FİNANS TİPİ		İHTİYAÇ
								5	8	
								ÖDENEK ( TL )		
								ÖZEL İDARE	GENEL İDARE	
					<b>YENİ İHALELİ İŞLER</b>	-				
1	06	5	7	08	Merkez Kuyubaşı (İnş+ENH)	1	55.000,00		55.000,00	
2	06	5	7	08	Merkez Kepirler (İnş+ENH)	1	80.000,00		80.000,00	
3	06	5	7	08	Merkez Pelitözü (İnş+ENH)	1	80.000,00		80.000,00	
4	06	5	7	08	Merkez Ayvacık (ENH)	1	65.000,00		65.000,00	
5	06	5	7	08	Merkez İlyasça (İnş+ENH)	1	80.000,00		80.000,00	
6	06	5	7	08	Merkez İlyasbey (İnş+ENH)	1	100.000,00		100.000,00	
7	06	5	7	08	Bozüyük-Darıdere (İnş+ENH)	1	250.000,00		250.000,00	
8	06	5	7	08	Bozüyük-Saraycık (İnş+ENH)	1	85.000,00		85.000,00	
9	06	5	7	08	Bozüyük-Osmaniye (İnş+ENH)	1	180.000,00		180.000,00	
10	06	5	7	08	Bozüyük-Yeniüreğil (İnş+ENH)	1	185.000,00		185.000,00	
11	06	5	7	08	Bozüyük-Aksutekke (İnş)	1	155.000,00		155.000,00	
12	06	5	7	08	Bozüyük-Kapanalan (İnş+ENH)	1	300.000,00		300.000,00	
13	06	5	7	08	Bozüyük-Karaçayır (İnş+ENH)	1	80.000,00		80.000,00	
14	06	5	7	08	Bozüyük-Hamidiye (İnş+ENH)	1	50.000,00		50.000,00	
15	06	5	7	08	Bozüyük-Kovalıca (İnş+ENH)	1	1.000.000,00		1.000.000,00	
16	06	5	7	08	Gölpazarı-Bedi (İnş)	1	330.000,00		330.000,00	
17	06	5	7	08	Gölpazarı-Sarıhacılar-Cansızlar Mah. (İnş+ENH)	1	275.000,00		275.000,00	
18	06	5	7	08	Gölpazarı-Büyükbelen (İnş)	1	85.000,00		85.000,00	
19	06	5	7	08	İnhisar-Muratça (İnş+ENH)	1	275.000,00		275.000,00	
20	06	5	7	08	İnhisar-Tozman (İnş+ENH)	1	1.000.000,00		1.000.000,00	
21	06	5	7	08	İnhisar-Tarpak (İnş+ENH)	1	1.000.000,00		1.000.000,00	
22	06	5	7	08	Osmaneli-Kızıöz (İnş+ENH)	1	280.000,00		280.000,00	
23	06	5	7	08	Osmaneli-Sarıyazı-Benli Mah.(İnş+ENH)	1	140.000,00		140.000,00	
24	06	5	7	08	Osmaneli-Belenalan(İnş+ENH)	1	70.000,00		70.000,00	
25	06	5	7	08	Osmaneli-Soğucakpınar Kaşıkçı Grb.(İnş+ENH)	1	150.000,00		150.000,00	
26	06	5	7	08	Osmaneli-Borçak(İnş)	1	65.000,00		65.000,00	
27	06	5	7	08	Pazaryeri-By.Elmalı (İnş)	1	130.000,00		130.000,00	
28	06	5	7	08	Pazaryeri-Kımık (İnş)	1	140.000,00		140.000,00	
29	06	5	7	08	Pazaryeri-Karaköy (İnş+ENH)	1	660.000,00		660.000,00	
30	06	5	7	08	Pazaryeri-Esemen (İnş)	1	170.000,00		170.000,00	
31	06	5	7	08	Pazaryeri-Burçalık (İnş)	1	60.000,00		60.000,00	
32	06	5	7	08	Pazaryeri-Bulduk (İnş+ENH)	1	50.000,00		50.000,00	
33	06	5	7	08	Yenipazar-Nasuhlar-Danişment Grb.(İnş+ENH)	1	140.000,00		140.000,00	
34	06	5	7	08	Yenipazar-Ulucak (İnş+ENH)	1	50.000,00		50.000,00	
<b>34</b>					<b>YENİ İHALELİ İŞLER TOPLAMI</b>	<b>34</b>	<b>7.815.000,00</b>		<b>7.815.000,00</b>	
					<b>YENİ SONDAJ İŞLERİ</b>	-				

**İL ÖZEL İDARESİ 2017 YILI YATIRIM PROGRAMI**

KURUMSAL	44-11	İL ÖZEL İDARESİ	Sayfa No	1
BİRİMİ	44.11.01.17	SU VE KANAL HİZMETLERİ MÜDÜRLÜĞÜ	Bütçe Yılı	2017
FAALİYET TÜRÜ	06	İSKAN VE TOPLUM REFAHI HİZMETLERİ		
FAALİYET PROGRAMI	3	SU TEMİNİ İŞLERİ VE HİZMETLERİ		

İŞ SIRA NO	EKONOMİK KODLAR				A Ç I K L A M A	Ünite (Ad)	FİNANS TİPİ		İHTİYAÇ
							5	8	
							ÖDENEK ( TL )		
							ÖZEL İDARE	GENEL İDARE	
1	06	5	7	08	Bozüyük-Darıdere	1	85.000,00		85.000,00
2	06	5	7	08	Bozüyük-Yeniüreğil	1	90.000,00		90.000,00
3	06	5	7	08	İnhisar-Muratça	1	95.000,00		95.000,00
4	06	5	7	08	Osmaneli-Sarıyazı-Benli Mah.	1	70.000,00		70.000,00
<b>4</b>					<b>YENİ SONDAJ İŞLERİ TOPLAMI</b>	<b>4</b>	<b>340.000,00</b>		<b>340.000,00</b>
					<b>İKMAL BAKIM ONARIM İŞLERİ</b>				
1	06	7	7	90	Muhtelif köy ve üniteler	1	500.000,00		500.000,00
<b>1</b>					<b>BAKIM ONARIM İŞLERİ TOPLAMI</b>	<b>1</b>	<b>500.000,00</b>		<b>500.000,00</b>
					<b>İÇMESUYU DEPOLARI KLOR ALIMI</b>				
1	03	2	6	02	Muhtelif köy ve üniteler	1	150.000,00		150.000,00
<b>1</b>					<b>İÇMESUYU DEPOLARI KLOR ALIMI TOPLAMI</b>	<b>1</b>	<b>150.000,00</b>		<b>150.000,00</b>
					<b>KONTROL VE DENETİM İZLEMELERİN ANALİZ FATURALARI</b>				
1	03	5	1	02	Muhtelif köy ve üniteler	1	1.500.000,00		1.500.000,00
<b>1</b>					<b>TOPLAM</b>	<b>1</b>	<b>1.500.000,00</b>		<b>1.500.000,00</b>
<b>41</b>					<b>İÇMESULARI GENEL TOPLAMI</b>	<b>41</b>	<b>10.305.000,00</b>		<b>10.305.000,00</b>

<b>KURUMSAL</b>	<b>44-11</b>	<b>İL ÖZEL İDARESİ</b>	<b>Sayfa No</b>	<b>2</b>
<b>BİRİMİ</b>	<b>44.11.01.17</b>	<b>SU VE KANAL HİZMETLERİ MÜDÜRLÜĞÜ</b>	<b>Bütçe Yılı</b>	<b>2017</b>
<b>FAALİYET TÜRÜ</b>	<b>05</b>	<b>ÇEVRE KORUMA HİZMETLERİ</b>		
<b>FAALİYET PROGRAMI</b>	<b>1</b>	<b>KÖY İÇİ ALT YAPILARI</b>		

İŞ SIRA NO	EKONOMİK KODLAR				A Ç I K L A M A	Ünite (Ad)	FİNANS TİPİ		İHTİYAÇ
							5	8	
							ÖDENEK ( TL )		
							ÖZEL İDARE	GENEL İDARE	
					<b>KANALİZASYON YAPIM İŞLERİ</b>	-	-		
1	06	5	7	09	Merkez- Kuyubaşı	1	88.000,00		88.000,00
2	06	5	7	09	Merkez- Kepirler	1	105.000,00		105.000,00
3	06	5	7	09	Bozüyük-Gökçeli	1	190.000,00		190.000,00
4	06	5	7	09	Bozüyük-Aşağıarmutlu	1	230.000,00		230.000,00
5	06	5	7	09	Bozüyük-Dombayçayırı	1	350.000,00		350.000,00
6	06	5	7	09	Bozüyük-Ketenlik	1	155.000,00		155.000,00
7	06	5	7	09	Bozüyük-Ormanözle	1	250.000,00		250.000,00
8	06	5	7	09	Bozüyük-Kuyupınar	1	360.000,00		360.000,00
9	06	5	7	09	Bozüyük-Yeşilçukurca	1	300.000,00		300.000,00
10	06	5	7	09	Gölpazarı-Büyükşüremeli-Küçükşüremeli	2	290.000,00		290.000,00
11	06	5	7	09	Gölpazarı- Tongurlar	1	210.000,00		210.000,00
12	06	5	7	09	Gölpazarı- Aktaş-Beşevler Mah.	1	600.000,00		600.000,00
13	06	5	7	09	Gölpazarı- Dokuz	1	130.000,00		130.000,00
14	06	5	7	09	Gölpazarı-Dokuz Yağcı Mah.	1	100.000,00		100.000,00
15	06	5	7	09	Gölpazarı-Armutçuk-Belensağır Mah.	1	60.000,00		60.000,00
16	06	5	7	09	İnhisar-Tozman	1	1.000.000,00		1.000.000,00
17	06	5	7	09	İnhisar-Tarpak	1	1.100.000,00		1.100.000,00
18	06	5	7	09	Pazaryeri-Karaköy	1	1.000.000,00		1.000.000,00
19	06	5	7	09	Pazaryeri-Sarıç	1	130.000,00		130.000,00
20	06	5	7	09	Söğüt-Kayabalı	1	300.000,00		300.000,00
21	06	5	7	09	Söğüt-Zemzemiye-Yenimahalle	1	950.000,00		950.000,00
22	06	5	7	09	Söğüt-Küre	1	6.000.000,00		6.000.000,00
23	06	5	7	09	Söğüt-Sırhoca	1	87.000,00		87.000,00
24	06	5	7	09	Yenipazar-Caferler-Ümitler Mah.	1	55.000,00		55.000,00
<b>24</b>					<b>KANALİZASYON YAPIM İŞLERİ TOPLAMI</b>	<b>25</b>	<b>14.040.000,00</b>		<b>14.040.000,00</b>

<b>KURUMSAL</b>	<b>44-11</b>	<b>İL ÖZEL İDARESİ</b>	<b>Sayfa No</b>	<b>3</b>
<b>BİRİMİ</b>	<b>44.11.01.17</b>	<b>SU VE KANAL HİZMETLERİ MÜDÜRLÜĞÜ</b>	<b>Bütçe Yılı</b>	<b>2017</b>
<b>FAALİYET TÜRÜ</b>	<b>05</b>	<b>ÇEVRE KORUMA HİZMETLERİ</b>		
<b>FAALİYET PROGRAMI</b>	<b>1</b>	<b>KÖY İÇİ ALT YAPILARI</b>		

İŞ SIRA NO	EKONOMİK KODLAR				A Ç I K L A M A	Ünite (Ad)	FİNANS TİPİ		İHTİYAÇ
							5	8	
							ÖDENEK ( TL )		
							ÖZEL İDARE	GENEL İDARE	
					<b>FOSSEPTİK YAPIM İŞLERİ</b>	-			
1	06	7	7	90	Merkez-Kızıldaamlar	1	85.000,00		85.000,00
2	06	7	7	90	Merkez-İlyasça	1	100.000,00		100.000,00
3	06	7	7	90	Merkez-Şükranıye	1	60.000,00		60.000,00
4	06	7	7	90	Merkez-Okluca	1	45.000,00		45.000,00
5	06	7	7	90	Merkez-Cumalı	1	55.000,00		55.000,00
6	06	7	7	90	Merkez-Bekdemir	1	55.000,00		55.000,00
7	06	7	7	90	Merkez-İlyasbey	1	60.000,00		60.000,00
8	06	7	7	90	Merkez-Karaağaç	1	50.000,00		50.000,00
9	06	7	7	90	Merkez-Hasandere	1	50.000,00		50.000,00
10	06	7	7	90	Merkez-Çukurören	1	55.000,00		55.000,00
11	06	7	7	90	Merkez-Abadiye	1	55.000,00		55.000,00
12	06	7	7	90	Merkez-Yeniköy	1	85.000,00		85.000,00
13	06	7	7	90	Bozüyük - Yeniçepni	1	50.000,00		50.000,00
14	06	7	7	90	Bozüyük - Kapanalan	1	85.000,00		85.000,00
15	06	7	7	90	Bozüyük - Düzağaç	1	55.000,00		55.000,00
16	06	7	7	90	Bozüyük-Delielmacık	1	50.000,00		50.000,00
17	06	7	7	90	Bozüyük-Aksutekke	1	50.000,00		50.000,00
18	06	7	7	90	Bozüyük-Murtdere	1	75.000,00		75.000,00
19	06	7	7	90	Bozüyük-Kozpınar	1	60.000,00		60.000,00
20	06	7	7	90	Gölpazarı-Üzümlü	1	85.000,00		85.000,00
21	06	7	7	90	Gölpazarı-Üyük	1	55.000,00		55.000,00
22	06	7	7	90	Gölpazarı-Karaağaç	1	45.000,00		45.000,00
23	06	7	7	90	Gölpazarı-Büyüksusuz	1	45.000,00		45.000,00
24	06	7	7	90	Gölpazarı-Gökçeözü	1	60.000,00		60.000,00
25	06	7	7	90	Gölpazarı-Kavak-Şehler Mah.	1	110.000,00		110.000,00
26	06	7	7	90	Gölpazarı-Keskin	1	90.000,00		90.000,00
27	06	7	7	90	İnhisar-Hisarçık	1	70.000,00		70.000,00
28	06	7	7	90	İnhisar- Akköy	1	55.000,00		55.000,00
29	06	7	7	90	Osmaneli-Selçik	1	85.000,00		85.000,00
<b>29</b>					<b>TOPLAM</b>	<b>29</b>	<b>1.880.000,00</b>		<b>1.880.000,00</b>

KURUMSAL	44-11	İL ÖZEL İDARESİ	Sayfa No	4
BİRİMİ	44.11.01.17	SU VE KANAL HİZMETLERİ MÜDÜRLÜĞÜ	Bütçe Yılı	2017
FAALİYET TÜRÜ	05	ÇEVRE KORUMA HİZMETLERİ		
FAALİYET PROGRAMI	1	KÖY İÇİ ALT YAPILARI		

İŞ SIRA NO	EKONOMİK KODLAR	A Ç I K L A M A	Ünite (Ad)	FİNANS TİPİ		İHTİYAÇ
				5	8	
				ÖDENEK ( TL )		
				ÖZEL İDARE	GENEL İDARE	
29		NAKLİ YEKÜN	29	1.880.000,00		1.880.000,00
		<b>FOSSEPTİK YAPIM İŞLERİ</b>				
30	06 7 7 90	Osmaneli-Düzmeşe	1	70.000,00		70.000,00
31	06 7 7 90	Osmaneli-Ağlan	1	55.000,00		55.000,00
32	06 7 7 90	Osmaneli-Hisarçık-Beşevler Mah.	1	100.000,00		100.000,00
33	06 7 7 90	Osmaneli-Oğulpaşa-Yeşilçimen Mah.	1	80.000,00		80.000,00
34	06 7 7 90	Osmaneli-Bereket	1	55.000,00		55.000,00
35	06 7 7 90	Osmaneli-Selimiye	1	110.000,00		110.000,00
36	06 7 7 90	Osmaneli-Çiftlik	1	50.000,00		50.000,00
37	06 7 7 90	Pazaryeri-Sarıdayı	1	55.000,00		55.000,00
38	06 7 7 90	Pazaryeri-Kınık	1	85.000,00		85.000,00
39	06 7 7 90	Pazaryeri-Ahmetler	1	65.000,00		65.000,00
40	06 7 7 90	Pazaryeri-Burçalık	1	50.000,00		50.000,00
41	06 7 7 90	Pazaryeri-Esemen	1	70.000,00		70.000,00
42	06 7 7 90	Söğüt-Dereboyu	1	60.000,00		60.000,00
43	06 7 7 90	Söğüt-Gündüzbey	1	50.000,00		50.000,00
44	06 7 7 90	Söğüt-Akçasu	1	85.000,00		85.000,00
45	06 7 7 90	Söğüt-Kepen	1	50.000,00		50.000,00
46	06 7 7 90	Yenipazar-umaklı	1	50.000,00		50.000,00
47	06 7 7 90	Yenipazar- Katran	1	60.000,00		60.000,00
48	06 7 7 90	Yenipazar- Yk. Çaylı	1	50.000,00		50.000,00
49	06 7 7 90	Yenipazar- Esenköy	1	50.000,00		50.000,00
50	06 7 7 90	Yenipazar- Sorguncukahiler	1	50.000,00		50.000,00
51	06 7 7 90	Yenipazar- Batıbelenören	1	50.000,00		50.000,00
51		<b>FOSSEPTİK YAPIM İŞLERİ TOPLAMI</b>	51	3.280.000,00		3.280.000,00

KURUMSAL	44-11	İL ÖZEL İDARESİ	Sayfa No	5
BİRİMİ	44.11.01.17	SU VE KANAL HİZMETLERİ MÜDÜRLÜĞÜ	Bütçe Yılı	2017
FAALİYET TÜRÜ	05	ÇEVRE KORUMA HİZMETLERİ		
FAALİYET PROGRAMI	1	KÖY İÇİ ALT YAPILARI		

İŞ SIR A NO	EKONOMİK KODLAR				A Ç I K L A M A	Ünite (Ad)	FİNANS TİPİ		İHTİYAÇ	
							5	8		
							ÖDENEK ( TL )			
							ÖZEL İDARE	GENEL İDARE		
					<b>KANALİZASYON TESİSLERİ İKMAL-BAKIM ONARIMI</b>					
1	0	6	7	7	90	Muhtelif köy ve üniteler	1	500.000,00		500.000,00
<b>1</b>						<b>KANALİZASYON BAKIM ONARIM TOPLAMI</b>	<b>1</b>	<b>500.000,00</b>		<b>500.000,00</b>
					<b>DOĞAL ARITMA</b>					
1	0	6	7	7	90	Merkez-Yeniköy	1	290.000,00		290.000,00
2	0	6	7	7	90	Bozüyük-Kovalıca	1	175.000,00		175.000,00
3	0	6	7	7	90	Gölpazarı-Üyük	1	175.000,00		175.000,00
4	0	6	7	7	90	İnhisar-Koyunlu	1	135.000,00		135.000,00
5	0	6	7	7	90	Osmaneli-Oğulpaşa-Yeşilçimen Mah.	1	230.000,00		230.000,00
6	0	6	7	7	90	Pazaryeri-Ahmetler	1	230.000,00		230.000,00
7	0	6	7	7	90	Söğüt-Borçak	1	135.000,00		135.000,00
8	0	6	7	7	90	Yenipazar-Karahasanlar	1	135.000,00		135.000,00
<b>8</b>						<b>DOĞAL ARITMA TOPLAMI</b>	<b>8</b>	<b>1.505.000,00</b>		<b>1.505.000,00</b>
<b>84</b>						<b>KÖY İÇİ ALT YAPILARI GENEL TOPLAMI</b>	<b>85</b>	<b>19.325.000,00</b>		<b>19.325.000,00</b>

KURUMSAL	44-11	İL ÖZEL İDARESİ	Sayfa No	6
BİRİMİ	44.11.01.17	SU VE KANAL HİZMETLERİ MÜDÜRLÜĞÜ	Bütçe Yılı	2017
FAALİYET TÜRÜ	6	İSKAN VE TOPLUM REFAHI HİZMETLERİ		
FAALİYET PROGRAMI	3	SU TEMİNİ İŞLERİ VE HİZMETLERİ		

İŞ Sİ R A N O	EKONOMİK KODLAR					A Ç I K L A M A	Ünite (Ad)	FİNANS TİPİ		İHTİYAÇ
								5	8	
								ÖDENEK ( TL )		
								ÖZEL İDARE	GENEL İDARE	
					-	SULAMA TESİSLERİ İNŞAATI YAPIMI				
					-	<u>GÖLET İNŞAATLARI</u>				
1	06	5	7	90		Bilecik Bozüyük Dombayçayırı Sulama Göleti İnşaatı	1	1.800.000,00	1.800.000,00	
<b>1</b>						<b>TOPLAM</b>	<b>1</b>	<b>1.800.000,00</b>	<b>1.800.000,00</b>	
						<u>YER ÜSTÜ SULAMA TESİSİ İNŞAATLARI</u>				
1	06	5	7	90		Merkez İlyasbey Sulama Tesisi İnşaatı	1	500.000,00	500.000,00	
2	06	5	7	90		Merkez Hasandere Sulama Tesisi İnşaatı	1	700.000,00	700.000,00	
3	06	5	7	90		Merkez Okluca Sulama Tesisi İnşaatı	1	700.000,00	700.000,00	
4	06	5	7	90		Merkez Çukürören Sulama Tesisi İnşaatı	1	600.000,00	600.000,00	
5	06	5	7	90		Merkez Gökpınar Sulama Tesisi İnşaatı	1	900.000,00	900.000,00	
6	06	5	7	90		Merkez Selöz Sulama Tesisi İnşaatı	1	350.000,00	350.000,00	
7	06	5	7	90		Merkez Abadiye Sulama Tesisi İnşaatı	1	2.500.000,00	2.500.000,00	
8	06	5	7	90		İnhisar Merkez Sulama Tesisi İnşaatı	1	1.250.000,00	1.250.000,00	
9	06	5	7	90		İnhisar Koyunlu Sulama Tesisi İnşaatı	1	2.750.000,00	2.750.000,00	
10	06	5	7	90		İnhisar Hisarcık Sulama Tesisi İnşaatı	1	65.000,00	65.000,00	
11	06	5	7	90		Gölpazarı Doğancılar Sulama Tesisi İnşaatı	1	415.000,00	415.000,00	
12	06	5	7	90		Osmaneli Hisarcık-Beşevler Sulama Tesisi İnşaatı	1	950.000,00	950.000,00	
13	06	5	7	90		Osmaneli Düzmeşe Sulama Tesisi İnşaatı	1	300.000,00	300.000,00	
14	06	5	7	90		Pazaryeri K.Elmalı Sulama Tesisi İnşaatı	1	2.000.000,00	2.000.000,00	
15	06	5	7	90		Söğüt Zemzemiye Sulama Tesisi İnşaatı	1	330.000,00	330.000,00	
16	06	5	7	90		Söğüt Oluklu Sulama Tesisi İnşaatı	1	65.000,00	65.000,00	
17	06	5	7	90		Yenipazar Aşağıboğaz Sulama Tesisi İnşaatı	1	390.000,00	390.000,00	
18	06	5	7	90		Yenipazar Karahasanlar Sulama Tesisi İnşaatı	1	420.000,00	420.000,00	
19	06	5	7	90		Yenipazar Esenköy Sulama Tesisi İnşaatı	1	65.000,00	65.000,00	
<b>19</b>						<b>TOPLAM</b>	<b>19</b>	<b>15.250.000,00</b>	<b>15.250.000,00</b>	



KURUMSAL	44-11	İL ÖZEL İDARESİ	Sayfa No	6
BİRİMİ	44.11.01.17	SU VE KANAL HİZMETLERİ MÜDÜRLÜĞÜ	Bütçe Yılı	2017
FAALİYET TÜRÜ	6	İSKAN VE TOPLUM REFAHI HİZMETLERİ		
FAALİYET PROGRAMI	3	SU TEMİNİ İŞLERİ VE HİZMETLERİ		

İŞ Sİ R A N O	EKONOMİK KODLAR				A Ç I K L A M A	Ünite (Ad)	FİNANS TİPİ		İHTİYAÇ
							5	8	
							ÖDENEK ( TL )		
							ÖZEL İDARE	GENEL İDARE	
					<u>GÖLETTEN SULAMA TESİSİ İNŞAATLARI</u>				
1	06	5	7	90	Osmaneli Avdan Göleti Sulama Tesisi	1	550.000,00	550.000,00	
2	06	5	7	90	Merkez Pelitözü Göleti Sulama Tesisi	1	550.000,00	550.000,00	
3	06	5	7	90	Merkez Bahçecik Göleti Sulama Tesisi	1	660.000,00	660.000,00	
<b>3</b>					<b>TOPLAM</b>	<b>3</b>	<b>1.760.000,00</b>	<b>1.760.000,00</b>	

<b>KURUMSAL</b>	44-11	<b>İL ÖZEL İDARESİ</b>	Sayfa No	7
<b>BİRİMİ</b>	44.11.01.17	<b>SU VE KANAL HİZMETLERİ MÜDÜRLÜĞÜ</b>	Bütçe Yılı	2017
<b>FAALİYET TÜRÜ</b>	6	<b>İSKAN VE TOPLUM REFAHI HİZMETLERİ</b>		
<b>FAALİYET PROGRAMI</b>	3	<b>SU TEMİNİ İŞLERİ VE HİZMETLERİ</b>		

İŞ SIRA NO	EKONOMİK KODLAR				A Ç I K L A M A	Ünite (Ad)	FİNANS TİPİ		İHTİYAÇ
							5	8	
							ÖDENEK ( TL )		
							ÖZEL İDARE	GENEL İDARE	
					<b>HAYVAN İÇMESUYU GÖLETİ İNŞAATLARI (HİS)</b>				
1	06	5	7	90	Osmaneli Kızılıöz HİS Göleti	1	735.000,00		735.000,00
2	06	5	7	90	Gölpazarı Büyüksürmeli HİS Göleti	1	400.000,00		400.000,00
3	06	5	7	90	Gölpazarı Kavak HİS Göleti	1	525.000,00		525.000,00
4	06	5	7	90	Gölpazarı Çengeller HİS Göleti	1	430.000,00		430.000,00
5	06	5	7	90	Pazaryeri Bulduk HİS Göleti	1	460.000,00		460.000,00
6	06	5	7	90	Pazaryeri Güde HİS Göleti	1	1.100.000,00		1.100.000,00
7	06	5	7	90	Yenipazar Yukarıboğaz HİS Göleti	1	800.000,00		800.000,00
<b>7</b>					<b>TOPLAM</b>	<b>7</b>	<b>4.450.000,00</b>		<b>4.450.000,00</b>
					<b>TARIMSAL ENH PROJELERİ</b>				
1	06	5	7	90	İnhisar Çayköy- Tarpak 2 Etap Tarımsal ENH İnşaatı	1	250.000,00		250.000,00
2	06	5	7	90	İnhisar Çayköy- Tarpak 3 Etap Tarımsal ENH İnşaatı	1	275.000,00		275.000,00
3	06	5	7	90	İnhisar Koyunlu Tarımsal ENH	1	380.000,00		380.000,00
4	07	5	7	90	İnhisar Dereleler Tarımsal ENH	1	350.000,00		350.000,00
5	06	5	7	90	Osmaneli Soğucakpınar 1 Etap Tarımsal ENH	1	500.000,00		500.000,00
6	06	5	7	90	Osmaneli Soğucakpınar 2 Etap Tarımsal ENH	1	180.000,00		180.000,00
7	06	5	7	90	Osmaneli Soğucakpınar 3 Etap Tarımsal ENH	1	100.000,00		100.000,00
8	06	5	7	90	Osmaneli Soğucakpınar 4 Etap Tarımsal ENH	1	650.000,00		650.000,00
9	06	5	7	90	Osmaneli Büyükyenice 1 Etap Tarımsal ENH	1	420.000,00		420.000,00
10	06	5	7	90	Osmaneli Büyükyenice 2 Etap Tarımsal ENH	1	400.000,00		400.000,00
11	06	5	7	90	Osmaneli Kazancı Tarımsal ENH	1	400.000,00		400.000,00
12	06	5	7	90	Osmaneli Borcak Tarımsal ENH	1	100.000,00		100.000,00
13	06	5	7	90	Osmaneli Avdan Tarımsal ENH	1	70.000,00		70.000,00
14	06	5	7	90	Osmaneli Selimiye Tarımsal ENH İnşaatı	1	600.000,00		600.000,00
<b>14</b>					<b>TOPLAM</b>	<b>14</b>	<b>4.675.000,00</b>		<b>4.675.000,00</b>

KURUMSAL	44-11	İL ÖZEL İDARESİ	Sayfa No	8
BİRİMİ	44.11.01.17	SU VE KANAL HİZMETLERİ MÜDÜRLÜĞÜ	Bütçe Yılı	2017
FAALİYET TÜRÜ	6	İSKAN VE TOPLUM REFAHI HİZMETLERİ		
FAALİYET PROGRAMI	3	SU TEMİNİ İŞLERİ VE HİZMETLERİ		

İŞ SIRA NO	EKONOMİK KODLAR				A Ç I K L A M A	Ünite (Ad)	FİNANS TİPİ		İHTİYAÇ
							5	8	
							ÖDENEK ( TL )		
							ÖZEL İDARE	GENEL İDARE	
					<b>TARIMSAL DESTEKLEME HİZMETLERİ</b>				
1	03	2	9	01	Yem Bitkileri Tohumu Alım Projesi	1	100.000,00		100.000,00
2	03	2	9	01	Meyveciliği Geliştirme Projesi	1	200.000,00		200.000,00
3	03	2	9	01	Tarım Makineleri Alım Projesi	1	100.000,00		100.000,00
4	03	2	9	01	Hayvan Sağlığı Zabıtası Payı	1	10.000,00		10.000,00
5	03	2	9	01	Tahagel Payı	1	30.000,00		30.000,00
<b>5</b>					<b>TOPLAM</b>	<b>5</b>	<b>440.000,00</b>		<b>440.000,00</b>
					<b>SULAMA TESİSLERİ İKMAL-BAKIM ONARIMI</b>				
1	06	5	7	90	Muhtelif köy ve üniteler	1	500.000,00		500.000,00
<b>1</b>					<b>SULAMA BAKIM ONARIM TOPLAMI</b>	<b>1</b>	<b>500.000,00</b>		<b>500.000,00</b>
<b>50</b>					<b>SULAMA HİZMETLERİ GENELTOPLAMI</b>	<b>50</b>	<b>28.875.000,00</b>		<b>28.875.000,00</b>
<b>175</b>					<b>SU ve KANAL HİZMETLERİ MÜDÜRLÜĞÜ GENEL TOPLAMI</b>	<b>176</b>	<b>58.505.000,00</b>		<b>58.505.000,00</b>

# **YOL VE ULAŐIM HİZMETLERİ MÜDÜRLÜĞÜ**

- **YOL VE ULAŐIM HİZMETLERİ**

<b>İL ÖZEL İDARESİ 2017 YILI YATIRIM PROGRAMI</b>												
KURUMSAL		44-11.01		İL ÖZEL İDARESİ				Sayfa No		1		
BİRİMİ		10		YOL VE ULAŞIM HİZMETLERİ MÜDÜRLÜĞÜ				Bütçe Yılı		2017		
FAALİYET TÜRÜ		04		EKONOMİK İŞLER VE HİZMETLER								
FAALİYET PROGRAMI		5		ULAŞTIRMA HİZMETLERİ								
İŞ SIR A NO	EKONOMİK KODLAR				A Ç I K L A M A				Proje (km)	FİNANS TİPİ		İHTİYAÇ
										5	8	
									ÖDENEK ( TL )			
									ÖZEL İDARE	GENEL İDARE		
<b>TESVİYE</b>												
1.	06	5	7	08	Muhtelif İçmesuyu Depo Yolları				5	220.000,00	220.000,00	
2.	06	5	7	08	Muhtelif Sulama Tesisleri Yolları				10	440.000,00	440.000,00	
<b>2</b>					<b>TESVİYE İHTİYACI</b>				<b>15</b>	<b>660.000,00</b>	<b>660.000,00</b>	
<b>ONARIM</b>												
1.	06	5	7	08	Söğüt Küre - Kurtköy (Os b mevki)				2	380.000,00	380.000,00	
2.	06	5	7	08	Yenipazar Selim - Katran				2	380.000,00	380.000,00	
3.	06	5	7	08	Yenipazar Tekeçiler - TCK (Sürüm Deresi)				3	380.000,00	380.000,00	
4.	06	5	7	08	Osmaneli Ciciler Yolu				1	190.000,00	190.000,00	
<b>4</b>					<b>ONARIM</b>				<b>8</b>	<b>1.330.000,00</b>	<b>1.330.000,00</b>	
<b>ASFALT</b>												
1.					Deresakarı Grup Köyü - BSK				9		1.668.600,00	
2.					Beyce-İlyaçca-Cumalı Grup Köyü - BSK				7		1.297.800,00	
3.					Selöz-Ulupınar Grup Köyü - BSK				5		927.000,00	
4.					Künçeğiz Köyü - BSK				2		370.800,00	
5.					Bozüyük Osmanlı-Kütahya Sınırı - BSK				3		579.600,00	
6.					Bozüyük Osmanlı- Gökçeli - BSK				4		772.800,00	
7.					Bozüyük Kandilli-İnönü Arası - BSK				4		772.800,00	
8.					Aşağıarmutlu-Çamyayla Yolu- 1. KAT				7		910.000,00	
9.					Çokçapınar-Eceköy-Karaçayır Yolu- 1. KAT				6		780.000,00	
10.					Erikli-Camiliyayla Yolu- 1. KAT				9		1.170.000,00	
11.					Cihangazi- Yeniüreğil -1.KAT				3		390.000,00	
12.					Pazaryeri-Küçükemalı-Bozcaarmut-BSK				7		1.308.720,00	
13.					Osmanlı- Borcak- Sekiharman ( Geyve)-1.KAT				2		260.000,00	
14.					İnhisar- Hisarcık-Ortaca-1. KAT				3		390.000,00	
15.					İnhisar-Samrı-Ortaca-1. KAT				11		1.430.000,00	
16.					Söğüt Yeşilyurt-Ortaca-1.KAT				11		1.430.000,00	
17.					Söğüt-Kızılsaray-Savcıbey-Hayriye-1. KAT				12		1.560.000,00	
18.					Geçitli Yolu-2. KAT				6		240.000,00	
19.					Gölpazarı-Bayat Yolu-1. KAT				2		260.000,00	
20.					Gölpazarı- Byk Sürmeli-Kavak-BSK				5		958.200,00	
21.					Gölpazarı Cansızlar-Gökçeözü- BSK				5		958.200,00	
22.					Gölpazarı Bolath-Söğütçük-Kc. Yenice,Bağışlar-Dereli-Tongurlar				6		1.149.840,00	
23.					Yenipazar-Tohumlar-Battelenören arası-BSK				4		797.760,00	
24.					Yenipazar-Kavacık- BSK				6		1.196.640,00	
25.					Yenipazar-Karahasanlar-BSK				9		1.794.960,00	
26.					Merkez Demirköy- Şükriye Yolu -BSK				3,8		576.460,00	
27.					Pazaryeri- Kımık- Küçükemalı -BSK				3		411.377,00	
28.					Pazaryeri- Kımık- Küçükemalı -Güde-BSK				6		917.280,00	
<b>28</b>					<b>ASFALT</b>				<b>160,8</b>		<b>25.278.837,00</b>	



# **PLAN PROJE YATIRIM VE İNŞAAT MÜDÜRLÜĞÜ**

- **EĞİTİM HİZMETLERİ**
- **KÜLTÜR VE TURİZM  
HİZMETLERİ**
- **DİNLENME VE SPOR  
HİZMETLERİ**
- **TESİS BAKIM ONARIM VE YAPIM  
İŞLERİ**
- **GENEL KAMU HİZMETLERİ**

**İL ÖZEL İDARESİ 2017 YILI YATIRIM PROGRAMI**

KURUMSAL	44-11.01	İL ÖZEL İDARESİ	Sayfa No	1
BİRİMİ	07	PLAN PROJE YATIRIM VE İNŞAAT MÜDÜRLÜĞÜ	Bütçe Yılı	2017
FAALİYET TÜRÜ	01	GENEL KAMU HİZMETLERİ		
FAALİYET PROGRAMI	3	GENEL HİZMETLER		

İŞ Sİ R A N O	EKONOMİK KODLAR					A Ç I K L A M A	Proje (Ad)	FİNANS TİPİ		İHTİYAÇ
								5	8	
								ÖDENEK ( TL )		
								ÖZEL İDARE	GENEL İDARE	
1	03	5	1	90	Etüt-Proje Hizmet Alımları	1	75.000,00		75.000,00	
2	03	8	1	90	Gayrimenkul Mal Bakım ve Onarım Giderleri (İl Öz. İdr.Hizmet Binaları)	1	150.000,00		150.000,00	
3	03	8	1	90	İl Özel İdaresi Sosyal Tesis Bakım Onarım Gideri	1	45.000,00		45.000,00	
4	03	8	1	90	Vali Konağı Çevre Düzenleme ve Onarım İşİ	1	100.000,00		100.000,00	
<b>4</b>					<b>İHTİYAÇ</b>	<b>4</b>	<b>370.000,00</b>		<b>370.000,00</b>	



**İL ÖZEL İDARESİ 2017 YILI YATIRIM PROGRAMI**

KURUMSAL	44-11.01	İL ÖZEL İDARESİ	Sayfa No	2
BİRİMİ	07	PLAN PROJE YATIRIM VE İNŞAAT MÜDÜRLÜĞÜ	Bütçe Yılı	2017
FAALİYET TÜRÜ	08	DİNLENME KÜLTÜR VE DİN HİZMETLERİ		
FAALİYET PROGRAMI	2	KÜLTÜR HİZMETLERİ		

İŞ SIRA NO	EKONOMİK KODLAR	A Ç I K L A M A	Proje (Ad)	FİNANS TİPİ		İHTİYAÇ
				5	8	
				ÖDENEK ( TL )		
				ÖZEL İDARE	GENEL İDARE	
		<b>KÜLTÜR HİZMETLERİ</b>				
1.	06 7 1 90	Osmaneli Evleri Proje ve Onarım İşleri Yrdımı	1	1.600.000,00		1.600.000,00
2.	06 7 1 90	Osmaneli Sokak Sağlıklaştırma	1	500.000,00		500.000,00
<b>2</b>		<b>İHTİYAÇ</b>	<b>2</b>	<b>2.100.000,00</b>		<b>2.100.000,00</b>

**İL ÖZEL İDARESİ 2017 YILI YATIRIM PROGRAMI**

KURUMSAL	44-11.01	İL ÖZEL İDARESİ	Sayfa No	2
BİRİMİ	07	PLAN PROJE YATIRIM VE İNŞAAT MÜDÜRLÜĞÜ	Bütçe Yılı	2017
FAALİYET TÜRÜ	08	DİNLENME KÜLTÜR VE DİN HİZMETLERİ		
FAALİYET PROGRAMI	2	KÜLTÜR VE SOSYAL HİZMETLER		

İŞ SIRA NO	EKONOMİK KODLAR	A Ç I K L A M A	Proje (Ad)	FİNANS TİPİ		İHTİYAÇ
				5	8	
				ÖDENEK ( TL )		
				ÖZEL İDARE	GENEL İDARE	
		<b>KÜLTÜR VE SOSYAL HİZMETLER</b>				
1	03 8 1 90	Semt Sahaları Bakım ve Onarımı	1	250.000,00		250.000,00
<b>1</b>		<b>İHTİYAÇ</b>	<b>1</b>	<b>250.000,00</b>		<b>250.000,00</b>

**İL ÖZEL İDARESİ 2017 YILI YATIRIM PROGRAMI**

<b>KURUMSAL</b>	44-11.01	<b>İL ÖZEL İDARESİ</b>	Sayfa No	3
<b>BİRİMİ</b>	07	<b>PLAN PROJE YATIRIM VE İNŞAAT MÜDÜRLÜĞÜ</b>	Bütçe Yılı	2017
<b>FAALİYET TÜRÜ</b>	09	<b>EĞİTİM HİZMETLERİ</b>		
<b>FAALİYET PROGRAMI</b>	1	<b>Okul Öncesi Eğitim ve İlköğretim Hizmetleri</b>		

İŞ SIR A NO	EKONOMİK KODLAR				A Ç I K L A M A	Proje (Ad)	FİNANS TİPİ		İHTİYAÇ
							5	8	
							ÖDENEK (TL )		
		ÖZEL İDARE	GENEL İDARE						
					<b>EĞİTİM HİZMETLERİ</b>	1			
1	03	8	1	90	Temel Eğitim Kurumları Küçük Onarımları	1	750.000,00		750.000,00
2	06	7	1	90	Temel Eğitim Kurumları Büyük Onarımları	1	1.500.000,00		1.500.000,00
3	06	5	1	90	Bozüyük Fen Lisesi 80 Öğrencilik Pansiyon Binası Yapım İşi	1			
4	06	5	1	90	Pazaryeri 16 Ders And. Sađl. Mes. Lis. Ve 100 Öğn.Pans.Bin. Yap. İşi.	1			
5	06	5	1	90	Bilecik Merkez Ends. Mes. Lis. Kapalı Spor Salonu Yapım İşi	1			
6	06	5	1	90	Bilecik, Bahçelievler Mevkii 16 Derslik Ortaokul Yapım İşi	1	450.000,00		450.000,00
7	06	5	1	90	Bilecik Osmaneli İlçesi 16 Ders. İmam Hatip Ortaokulu Yapımı	1			
8	06	5	1	90	Bozüyük Mesleki Teknik (Kız Meslek) Lisesi 24 Derslik Bina Yapım İşi	1			
9	06	5	1	90	Gölpazarı 20 Derslik Anadolu Lisesi (Şehit Kemal Ay) Yapım İşi	1			
10	06	5	1	90	Bilecik Merkez İmam Hatip Lisesi 100 Öğn.Pansiyon Binası Yapım İşi	1			
11	06	5	1	90	Bilecik, Mesleki ve Tek. Anad. Lis. Kapalı Spor Salonu Yapım İşi	1			
12	06	5	1	90	Bilecik, Merkez İmam Hatip Lisesi Spor Salonu Yapım İşi	1			
13	06	5	1	90	Bilecik. Merkez İmam Hatip 100 Öğrencilik Kız Yurdu	1			
14	06	5	1	90	Gölpazarı 16 Ders. İmam Hatip Lis.100 Öğn.Pans.ve Tatbikat Camii Yap.	1			
15	06	5	1	90	Bilecik Merkez 20 Ders. Mesleki ve Teknik (Kız Meslek) Lisesi Yapım İşi	1			
16	06	5	1	90	Osmaneli 22 Derslik Çok Programlı Lise ve Atölye Binası Yapım İşi	1			
17	06	5	1	90	Osmaneli 100 Öğrencilik Pansiyon Binası Yapım İşi	1			
18	06	5	1	90	Söğüt 100 Öğrencilik Pansiyon Binası Yapım İşi	1			
19	06	5	1	90	Pzaryeri 16 Derslikli Mesleki Teknik (Kız Meslek) Lisesi Yapım İşi	1			
<b>20</b>					<b>İHTİYAÇ</b>	<b>20</b>	<b>2.700.000,00</b>	<b>0,00</b>	<b>2.700.000,00</b>

# **EMLAK VE İSTİMLÂK MÜDÜRLÜĞÜ**

- **GENEL KAMU HİZMETLERİ**

**İL ÖZEL İDARESİ 2017 YILI YATIRIM PROGRAMI**

KURUMSAL	44-11.01	İL ÖZEL İDARESİ	Sayfa No	1
BİRİMİ	15	EMLAK VE İSTİMLAK MÜDÜRLÜĞÜ	Bütçe Yılı	2017
FAALİYET TÜRÜ	01	GENEL KAMU HİZMETLERİ		
FAALİYET PROGRAMI	3	GENEL HİZMETLER		

İŞ SIRA NO	EKONOMİK KODLAR	A Ç I K L A M A	Proje (Ad)	FİNANS TİPİ		İHTİYAÇ
				5	8	
				ÖDENEK (TL)		
				ÖZEL İDARE	GENEL İDARE	
1.	06 4 1 90	Gayrimenkul Alımları ve Kamulaştırması	1	500.000,00		500.000,00
<b>1</b>		<b>İHTİYAÇ</b>	<b>1</b>	<b>500.000,00</b>		<b>500.000,00</b>

# **ÇEVRE KORUMA VE KONTROL MÜDÜRLÜĞÜ**

- **ÇEVRE KORUMA VE KONTROL  
HİZMETLERİ**
- **EKONOMİK İŞLER VE  
HİZMETLER**
- **GENEL KAMU HİZMETLERİ**

**İL ÖZEL İDARESİ 2017 YILI YATIRIM PROGRAMI**

KURUMSAL	44-11.01	İL ÖZEL İDARESİ	Sayfa No	1
BİRİMİ	03	ÇEVRE KORUMA VE KONTROL MÜDÜRLÜĞÜ	Bütçe Yılı	2017
FAALİYET TÜRÜ	01	GENEL KAMU HİZMETLERİ		
FAALİYET PROGRAMI	3	GENEL HİZMETLER		

İŞ SIRA NO	EKONOMİK KODLAR	A Ç I K L A M A	Proje (Ad)	FİNANS TİPİ		İHTİYAÇ
				5	8	
				ÖDENEK ( TL )		
				ÖZEL İDARE	GENEL İDARE	
1	03 5 4 1	Maden Sahaları	1	50.000,00		50.000,00
2	03 7 1 90	Çevrenin Temiz Tutulması	1	200.000,00		200.000,00
3	06 5 1 90	Çocuk Oyun Grubu	1	200.000,00		200.000,00
4	06 5 7 90	Köylere Yolcu Bekleme Durağı Yapımı	1	175.000,00		175.000,00
<b>4</b>		<b>İHTİYAÇ</b>	<b>4</b>	<b>625.000,00</b>		<b>625.000,00</b>

# İMAR VE KENTSEL İYİLEŞTİRME MÜDÜRLÜĞÜ

- GENEL KAMU HİZMETLERİ

**İL ÖZEL İDARESİ 2017 YILI YATIRIM PROGRAMI**

KURUMSAL	44-11.01	İL ÖZEL İDARESİ	Sayfa No	1
BİRİMİ	05	İMAR VE KENTSEL İYİLEŞTİRME MÜDÜRLÜĞÜ	Bütçe Yılı	2017
FAALİYET TÜRÜ	1	GENEL KAMU HİZMETLERİ		
FAALİYET PROGRAMI	3	GENEL HİZMETLER		

İŞ SIRA NO	EKONOMİK KODLAR	A Ç I K L A M A	Proje (Ad)	FİNANS TİPİ		İHTİYAÇ
				5	8	
				ÖDENEK ( TL )		
				ÖZEL İDARE	GENEL İDARE	
1	03 5 1 05	Harita Yapımı ve Hizmet Alımı	1	200.000,00		200.000,00
<b>1</b>		<b>İHTİYAÇ</b>	<b>1</b>	<b>200.000,00</b>		<b>200.000,00</b>



# **KÜLTÜR VE SOSYAL İŞLER MÜDÜRLÜĞÜ**

- **DİNLENME, KÜLTÜR VE DİN  
HİZMETLERİ**
- **SOSYAL GÜVENLİK VE SOSYAL  
YARDIM HİZMETLERİ**

**İL ÖZEL İDARESİ 2017 YILI YATIRIM PROGRAMI**

KURUMSAL	44.11.01	İL ÖZEL İDARESİ	Sayfa No	1
BİRİMİ	15	KÜLTÜR VE SOSYAL İŞLER MÜDÜRLÜĞÜ	Bütçe Yılı	2017
FAALİYET TÜRÜ	08	DİNLENME, KÜLTÜR VE DİN HİZMETLERİ		
FAALİYET PROGRAMI	1/2	SPOR/KÜLTÜR HİZMETLERİ		

İŞ SIRA NO	EKONOMİK KODLAR				A Ç I K L A M A	Proje (Ad)	FİNANS TİPİ		İHTİYAÇ
							5	8	
							ÖDENEK ( TL )		
							ÖZEL İDARE	GENEL İDARE	
1	03	2	5	02	Amatör Spor Kulüplerine Malzeme Yardımı	1	110.000,00		110.000,00
2	03	7	1	02	El Sanatları Geliştirme Projesi	1	20.000,00		20.000,00
<b>2</b>					<b>İHTİYAÇ</b>	<b>2</b>	<b>130.000,00</b>		<b>130.000,00</b>

### III. 2017 YILI PERFORMANS PROGRAMI

#### A. TEMEL POLİTİKA VE ÖNCELİKLER

##### 1. TEMEL POLİTİKAMIZ

22.02.2005 Tarih ve 5302 Sayılı İl Özel İdaresi Kanununun 6' ncı maddesi ile mahalli müşterek nitelikte olmak şartıyla;

Gençlik ve spor, sağlık, tarım, sanayi ve ticaret; ilin çevre düzeni planı, bayındırlık ve iskan, toprağın korunması, erozyonun önlenmesi, kültür, sanat, turizm, sosyal hizmet ve yardımlar, yoksullara mikro kredi verilmesi, çocuk yuvaları ve yetiştirme yurtları; ilk ve orta öğretim kurumlarının arsa temini, binalarının yapım, bakım ve onarımı ile diğer ihtiyaçlarının karşılanmasına ilişkin hizmetlerin il sınırları içinde,

İmar, yol, su, kanalizasyon, katı atık, çevre, acil yardım ve kurtarma, orman köylerinin desteklenmesi, ağaçlandırma, park ve bahçe tesisine ilişkin hizmetlerin belediye sınırları dışında,

5286 Sayılı Kanun ile değişik 3202 Sayılı Köye Yönelik Hizmetler Hakkında Kanunda belirtilen görevlerin belediye sınırları dışında yapılması, Bilecik İl Özel İdaresi' nin temel politikasıdır.

##### 2. ÖNCELİKLERİMİZ

5302 Sayılı İl Özel İdaresi Kanunu, 3202 Sayılı Köye Yönelik Hizmetler Hakkında Kanun ve İl Özel İdarelerine görev veren ilgili mevzuatın amir hükümleri gereğince yürütülmesi gereken hizmet ve yatırımlar kapsamında İdaremizce hazırlanacak 2017 Mali Yılı Bütçesi ve 2017 Yılı Yatırım Programında yer verilecek yatırım ve hizmetler için ön görülen ödenekler temin edildiği takdirde 2017 Yılı Yatırım Programında belirtilen işlerin stratejik amaçlar tanımlarında belirtildiği gibi yapılması, Bilecik İl Özel İdaresi' nin öncelikleridir.

#### B. AMAÇ VE HEDEFLER

##### 1. İDARENİN MİSYONU

Mahalli müşterek nitelikte olmak şartıyla; yerel halkın yaşam kalitesinin iyileştirilmesi için öncelikle alt yapı, eğitim ve sağlık olmak üzere tarım, sanayi, ticaret, çevre düzeni, toprağın korunması, sosyal hizmet ve yardımlar ile diğer ihtiyaçlarının karşılanmasına ilişkin alanlarda çalışmalar yaparak kamu kurum ve kuruluşlarıyla iş birliği içerisinde yerinde, etkili,

verimli hizmet sunmak, yasal yükümlülüklerimiz doğrultusunda ilimizin kaynaklarını daha etkin, verimli ve doğru kullanarak sürekli ilerleme ve gelişme temel ilkesi ile halkımıza hizmet ederek memnuniyetini kazanmak; kırsal ve kentsel kesimler arasında hizmette denge kurarak gelişmişlik farkını en aza indirerek esnek, etkin bir yönetim anlayışını kanun ve yönetmeliklere uygun olarak yerine getirmektir.

## 2. İDARENİN VİZYONU

Bilecik İl Özel İdaresi olarak vizyonumuz kurumun ekonomik ve insan kaynaklarının etkin ve verimli kullanarak yönetimde kalite, hizmette insan odaklı olmak suretiyle çağın gerektirdiği medeni yaşam standartlarına ulaşmak için ilim kültür, tarım, sağlık, imar, ve sosyo-ekonomik gelişmesini sağlamak, kırsal kalkınmaya önem vermek, görev ve sorumluluklarının paylaşıldığı bir kuruluş haline gelmektir.

## 3. İDARENİN STRATEJİK AMAÇLARI VE HEDEFLERİ

STRATEJİK AMAÇLAR	STRATEJİK HEDEFLER
1	<p><b>1.1.</b>Bilecik İl Özel İdaresinin mevzuatla verilen görev ve sorumluluklarının tüm birimleri ile eşgüdüm içinde yürütülmesini sağlamak.</p> <p><b>1.1.1.</b>Planlanan ve ödeneği temin edilen hizmetleri koordine ederek %100 oranında gerçekleştirmek.</p>
2	<p><b>2.1.</b>Kanunlar ile üstlenilen görev ve sorumlulukları (Stratejik plan, performans planları, mali yılı bütçeleri, yatırım programı,faaliyet raporu vs.) mevzuatına uygun hazırlayıp uygulanmasını takip ederek gerekli raporlamaları yapmak.</p> <p><b>2.1.1.</b>Yıllık bütçe gelir tahminlerinin gerçekleşme oranlarını en fazla %10 sapma ile hesaplamak.</p>
3	<p><b>3.1.</b>İl Milli Eğitim Müdürlüğüne belirlenmiş İl Düzeyindeki hedeflere ulaşılmasında bütçe imkanları dahilinde gerekli desteği vererek, okulların fiziki eğitim şartlarının çağdaş standartlara ulaşmasını sağlamak.</p> <p><b>3.1.1.</b>Halen okul öncesinde % 45 olan çağ nüfusu okullaşma oranını her yıl % 10 arttırarak plan dönemi sonuna kadar % 95 okullaşma oranını yakalamak.</p> <p><b>3.1.2.</b>İlköğretim kurumlarında eğitim düzeyini yükseltmek için planlama döneminde her yıl yeni derslikler yaptırmak ve mevcut altyapının standardını onarım programlarıyla her yıl % 30 yükseltmek.</p> <p><b>3.1.3.</b>Halen ADSL ve internet bağlantısı, kütüphanesi, bilgisayar laboratuvarı olmayan ilköğretim okullarının ihtiyaçlarını %75 seviyesine çıkarmak.</p>

- 4** **4.1.**İlimizin planlı yapılaşarak gelişmesini sağlamak ve etkin denetim hizmetleriyle mevzuata uygun modern yaşam alanları oluşturmak.
- 4.1.1.**Diğer birimlerin idaremizle ilgili faaliyetleri doğrultusunda, yapacakları projeler ile ilgili olarak Halihazır Harita yapılması.
- 4.2.**Köydes projesi kapsamında, yol, içme suyu, sulama, imar ve madenlerle ilgili bilgileri Coğrafi Bilgi Sistemleri altında toplamak.
- 4.2.1.**Sulama göletleriyle HES Göletlerinin koordinatlarının sisteme yüklenmesini sağlamak.
- 4.2.2.**İçme sularının isale hatlarını kaynak ve depoların yerlerini koordinatlarıyla beraber sisteme yüklenmesini sağlamak.
- 5** **5.1.**İçme suyu ve kanalizasyon alanlarında gerekli yatırımların yapılarak, Kent-Kır ve Sosyo-ekonomik gruplar arası farklılığı azaltıcı, çağdaş yaşamın gerekleriyle uyumlu, halkın ihtiyaç ve beklentilerine uygun, eşit ve kaliteli hizmeti sunarak, kırsal alt yapıyı katılımcı bir yaklaşımla geliştirerek köyden-kente göçü önlemek.
- 5.1.1.**Stratejik Plan Döneminde TESİS GELİŞTİRME PROJELERİ' ne ağırlık verilerek içme suyu membaları yetersiz hale gelen Köy ve Bağlılarının içme suyu tesisleri yeterli ve sağlıklı hale getirmek.
- 5.2.**Kırsal kalkınmayı hızlandırmak amacıyla tarım sektörü desteklenecek, çiftçimizin gelirini artırmaya yönelik tedbirler alınacak.
- 5.2.1.**Tarımsal verimliliği artırabilmek için sulama suyu bulunan bölgelerde sulu tarım yapma imkanları sağlanacak, mevcut İl Özel İdaremizce tesisi yapılan ve sulamaya açılan 12.539 Ha" alana planlama döneminde 200 Ha" daha eklenerek, idaremizce sulamaya açılan saha 12.739 Ha"a ulaşacaktır.
- 5.2.2.** Metan gazının değerlendirilip seracılıkta kullanımına geçilecektir.
- 6** **6.1.**İdarenin üst yönetim kadrosu da dahil olmak üzere tüm çalışanlarının bilgi ve becerilerini hizmet içi eğitimlerle en üst seviyeye çıkarmak ve performanslarını artıracak tedbirler almak
- 6.1.1.**Her yıl hizmet içi eğitim ve sosyal faaliyet programları düzenlenecektir.
- 7** **7.1.**İlimiz mülki sınırları içerisinde yer kabuğu derinliklerinde bulunan jeotermal (sıcak su) kaynak alanlarının tespit edilerek ilimizin yerel turizm potansiyelinin ve alternatif enerji kaynaklarının harekete geçirilmesi sağlanacaktır.
- 7.1.1.**Planlama döneminde İdaremiz adına ruhsatlı İlimiz Söğüt İlçesi Çaltı Köyü sınırları içerisinde 250 metre derinlikte, 39°C sıcaklığında, 13lt/saniye debili olarak bulunan JTE-11/025(BJ-1-Çaltı) jeotermal kaynak suyu kuyusunun bölge insanları ve iç turizm amaçlı kullanımına sunulması sağlanacaktır.
- 7.2.**Çevrenin ve doğal kaynaklarımızın temiz tutulmasını sağlamak.
- 7.2.1.**Tüm köylerimizde 2015-2019 planlama döneminde çöp toplama işi başlatılacaktır.
- 7.2.2.**Belediyelerin üye olduğu katı atık bertaraf tesisine İdaremiz üye olacaktır.

- 8** **8.1.**Halkın ihtiyaç ve beklentileri göz önüne alınarak tespit edilen köyyolu ağlarını, çağdaş yaşam standartlarına uygun hale getirmek maksadıyla; yapım, onarım ve bakımlarını yapmak ve yaptırmak sureti ile köy ve kentler arasındaki gelişmişlik farkını en aza indirmektir.
- 8.1.1.**%3 oranındaki 2. derece Tesviye yol ağımızı planlama döneminde % 1 oranına düşürülecektir.
- 8.1.2.**Planlama dönemi içerisinde stabilize kaplamalı yollarımızda 250 km. stabilize bakım yapılacaktır.
- 8.1.3.**Planlama döneminde içerisinde stabilize kaplamalı köyyollarımızın 100 km<sup>2</sup> si 1. kat asfalt yapılarak İlimizin asfalt oranı % 49'dan % 65'e çıkarılacaktır.
- 8.1.4.**Planlama dönemi içerisinde mevcut asfalt yolları korumak amacı ile toplam 500 km. 2. kat asfalt kaplama yapılacak ve ayrıca kalan 1. kat asfaltların bakımında kullanılmak üzere yama malzemesi üretimi yapılacaktır.
- 8.1.5.** Planlama dönemi içerisinde köylü katkıları alınarak 100 köyün köy içi yollarına kilitli parke taşı döşenecektir.

## C. PERFORMANS HEDEF VE GÖSTERGELERİ İLE FAALİYETLER

### MALİ HİZMETLER MÜDÜRLÜĞÜ

#### FAALİYET MALİYETLERİ TABLOSU

<b>İdare Adı</b>	BİLECİK İL ÖZEL İDARESİ	
<b>Performans Hedefi</b>	Kanunlar ile üstlenilen görev ve sorumlulukları (stratejik plan, performans planı, mali yıl bütçeleri, faaliyet raporu vs.) mevzuatına uygun hazırlayıp uygulanmasını takip ederek gerekli raporlamaları yapmak.	
<b>Faaliyet Adı</b>	Giderlerin hak sahibine ödenmesi, emanetlerin saklanması, gelir tahsilatı, ön mali kontroller, stratejik plan, performans planı, mali yıl bütçeleri ve faaliyet raporu.	
<b>Sorumlu Harcama Birimi veya Birimleri</b>	MALİ HİZMETLER MÜDÜRLÜĞÜ	
<p><b>Açıklamalar:</b> Muhasebe servisi olarak ödemelerin ön mali kontrolleri yapılacak; işlemlerin diğer iç servislerin koordinasyonunda yapılması sağlanacaktır. İdaremiz gelirlerinin mali yıl içinde bütçe tahminleriyle uyumu güncel takip edilecek; üst yöneticiler düzenli periyotlarla bilgilendirilecek, gelirlerin artırılması yönünde planlamalar gerçekleştirilecektir. Mali Hizmetler Müdürlüğümüzce hazırlanması gereken kesin hesap, yıllık plan, faaliyet raporu vs. çalışmaların zamanında ve eksiksiz yapılmasına yönelik güncel mevzuat takip edilecek ve birim içi görevlendirmeler yapılacaktır.</p>		
<b>Ekonomik Kod</b>		<b>(t+1)</b>
01	Personel Giderleri	
02	SGK Devlet Primi Giderleri	
03	Mal ve Hizmet Alım Giderleri	18.000,00
04	Faiz Giderleri	620.000,00
05	Cari Transferler	2.604.601,00
06	Sermaye Giderleri	
07	Sermaye Transferleri	
08	Borç Verme	
09	Yedek Ödenek	1.825.000,00
<b>Toplam Bütçe Kaynak İhtiyacı</b>		<b>5.067.601,00</b>

Bütçe Dışı Kaynak		
Toplam Bütçe Dışı Kaynak İhtiyacı		
<b>Toplam Kaynak İhtiyacı</b>		<b>5.067.601,00</b>

**PERFORMANS HEDEFİ TABLOSU**

<b>İdare Adı</b>	BİLECİK İL ÖZEL İDARESİ		
<b>Amaç</b>	Giderlerin hak sahibine ödenmesi, para ve parayla ifade edilebilen değerler ile emanetlerin alınması, saklanması, ilgililere verilmesi ile diğer tüm mali işlemleri mevzuatına uygun sonuçlandırmak.		
<b>Hedef</b>	Kurumun gelirlerinin etkili bir şekilde toplanmasını temin edecek sistemler geliştirmek.		
<b>Performans Hedefi</b>	Kanunlar ile üstlenilen görev ve sorumlulukları (stratejik plan, performans planı, mali yıl bütçeleri, faaliyet raporu vs.) mevzuatına uygun hazırlayıp uygulanmasını takip ederek gerekli raporlamaları yapmak.		
<b>Açıklamalar:</b> Muhasebe servisi olarak ödemelerin ön mali kontrolleri yapılacak; işlemlerin diğer iç servislerin koordinasyonunda yapılması sağlanacaktır. İdareimiz gelirlerinin mali yıl içinde bütçe tahminleriyle uyumu güncel takip edilecek; üst yöneticiler düzenli periyotlarla bilgilendirilecek, gelirlerin artırılması yönünde planlamalar gerçekleştirilecektir. Mali Hizmetler Müdürlüğümüzce hazırlanması gereken kesin hesap, yıllık plan, faaliyet raporu vs. çalışmaların zamanında ve eksiksiz yapılmasına yönelik güncel mevzuat takip edilecek ve birim içi görevlendirmeler yapılacaktır.			
<b>Performans Göstergeleri</b>	<b>(t-1)</b>	<b>(t)</b>	<b>(t+1)</b>
1			
2			
<b>Faaliyetler</b>	<b>Kaynak İhtiyacı (t+1) (TL)</b>		
	<b>Bütçe</b>	<b>Bütçe Dışı</b>	<b>Toplam</b>
1	Yedek Ödenekler	1.825.000,00	<b>1.825.000,00</b>



2	Mahalli İdare Yardımları	1.200.000,00		<b>1.200.000,00</b>
3	Cari Transferler	160.000,00		<b>160.000,00</b>
4	Vilayetler Hizmet Birliği Payı	327.950,00		<b>327.950,00</b>
5	Bölgesel Kalkınma Ajansı Payı	241.651,00		<b>241.651,00</b>
6	İller Bankası Faiz Giderleri	620.000,00		<b>620.000,00</b>
7	İller Bankası Ortaklık Payı	600.000,00		<b>600.000,00</b>
8	Hibe Projeler Eş Finansman Desteği	25.000,00		<b>25.000,00</b>
9	Ortak Hizmet Projeleri Finansman Desteği	50.000,00		<b>50.000,00</b>
10	Diğer Genel Hizmetler	18.000,00		<b>18.000,00</b>
<b>Genel Toplam</b>		<b>5.067.601,00</b>		<b>5.067.601,00</b>

## ÇEVRE KORUMA VE KONTROL MÜDÜRLÜĞÜ

### FAALİYET MALİYETLERİ TABLOSU

<b>İdare Adı</b>	BİLECİK İL ÖZEL İDARESİ
<b>Performans Hedefi</b>	Çevre unsurlarını içeren güvenli, sağlıklı, verimli ve etkin olarak kullanabilen yaşam alanları oluşturmak.
<b>Faaliyet Adı</b>	Çocuk Parkı Yapımı, Temizlik Hizmetleri, Çevre Temizlik Hizmeti Alımları, Köylere Yolcu Bekleme Durağı Yapımı, Çaltı Jeotermal Sahası Çevre Düzenlemesi, Çevre Koruma Hizmetleri.
<b>Sorumlu Harcama Birimi veya Birimleri</b>	ÇEVRE KORUMA VE KONTROL MÜDÜRLÜĞÜ
<b>Açıklamalar:</b> İlimiz sınırları içerisinde yer altı ve yer üstündeki doğal kaynak sularının ticari amaçlı kullanılması, balık avlak alanlarının ülke ekonomisine kazandırılması ve İdaremizin gelirlerinin artırılması için gerekli denetimler ve kiralamar yapılacaktır. Çöp toplama	

hizmetinin yapılmasında Çevre ve Şehircilik Bakanlığı hibelerinden, İlçelerin KHGB'lerinden ve köy katkılarından azami ölçüde faydandırılacaktır.		
Ekonomik Kod		(t+1)
01	Personel Giderleri	
02	SGK Devlet Primi Giderleri	
03	Mal ve Hizmet Alım Giderleri	267.000,00
04	Faiz Giderleri	
05	Cari Transferler	
06	Sermaye Giderleri	275.000,00
07	Sermaye Transferleri	
08	Borç Verme	
<b>Toplam Bütçe Kaynak İhtiyacı</b>		<b>542.000,00</b>
Bütçe Dışı Kaynak		
Toplam Bütçe Dışı Kaynak İhtiyacı		
<b>Toplam Kaynak İhtiyacı</b>		<b>542.000,00</b>

**PERFORMANS HEDEFİ TABLOSU**

<b>İdare Adı</b>	BİLECİK İL ÖZEL İDARESİ
<b>Amaç</b>	Çevrenin ve doğal kaynaklarımızın temiz tutulmasını sağlamak, sosyal altyapıyı geliştirmek.
<b>Hedef</b>	Kırsal alanlarda daha yaşanılabilir bir çevreye ulaşmak için çevre kirliliğini önleyici tedbirler almak, çevreyi korumak ve sosyal altyapıyı geliştirmek.
<b>Performans Hedefi</b>	Çevre unsurlarını içeren güvenli, sağlıklı, verimli ve etkin olarak kullanabilen yaşam alanları oluşturmak.
<b>Açıklamalar:</b> İlimiz sınırları içerisinde yer altı ve yer üstündeki doğal kaynak sularının ticari amaçlı kullanılması, balık avlak alanlarının ülke ekonomisine kazandırılması ve İdaremizin gelirlerinin artırılması için gerekli denetimler ve kiralamar yapılacaktır. Çöp toplama	

hizmetinin yapılmasında Çevre ve Şehircilik Bakanlığı hibelerinden, İlçelerin KHGB'lerinden ve köy katkılarından azami ölçüde faydalanacaktır.

Performans Göstergeleri		(t-1)	(t)	(t+1)
1	Çocuk Parkı Yapımı			20 Adet
Açıklama: 20 Adet Çocuk Oyun Grubu Alımı planlanmaktadır.				
2	Temizlik Hizmetleri			200 Adet
Açıklama: 200 Adet Çöp Konteyner Alımı planlanmaktadır.				
3	Köylere Yolcu Bekleme Durağı Yapımı			30 Adet
Açıklama: 30 Adet Yolcu Bekleme Durağı Alımı planlanmaktadır.				
Faaliyetler		Kaynak İhtiyacı (t+1) (TL)		
		Bütçe	Bütçe Dışı	Toplam
1	Çocuk Parkı Yapımı	100.000,00		<b>100.000,00</b>
2	Temizlik Hizmetleri	75.000,00		<b>75.000,00</b>
3	Çevre Temizlik Hizmet Alımı	175.000,00		<b>175.000,00</b>
4	Köylere Yolcu Bekleme Durağı Yapımı	175.000,00		<b>175.000,00</b>
5	Çaltı Jeotermal Sahası Çevre Düzenlemesi	10.000,00		<b>10.000,00</b>
6	Diğer Genel Hizmetler	7.000,00		<b>7.000,00</b>
<b>Genel Toplam</b>		<b>542.000,00</b>		<b>542.000,00</b>

## DESTEK HİZMETLERİ MÜDÜRLÜĞÜ

### FAALİYET MALİYETLERİ TABLOSU

<b>İdare Adı</b>	BİLECİK İL ÖZEL İDARESİ	
<b>Performans Hedefi</b>	Birimlerin görev, yetki ve sorumluluk alanına giren konularda halkın ihtiyaç ve sorunlarını giderebilmek, Okul öncesi eğitim, İlköğretim ve Ortaöğretim Okulları mevcut binalarının tesis, araç ve gereçlerinin bakım ve onarımlarını yapmak, İl Emniyet Müdürlüğüne bağlı birimlerin ihtiyacı olan baskı ve cilt giderleri ile güvenlik ve savunmaya yönelik mal ve malzeme alımlarının bütçeye konulan ödeneklerle yapılmasını sağlamak, İl Afet ve Acil Durum Müdürlüğü'ne bağlı birimlerinin ihtiyacı olan Sivil Savunmaya Yönelik mal ve malzeme alımlarının bütçeye konulan ödeneklerle yapılmasını sağlamak.	
<b>Faaliyet Adı</b>	Genel Kamu Hizmetleri, Savunma Hizmetleri, Kamu Düzeni ve Güvenlik Hizmetleri, Eğitim Hizmetleri.	
<b>Sorumlu Harcama Birimi veya Birimleri</b>	DESTEK HİZMETLERİ MÜDÜRLÜĞÜ	
<p><b>Açıklamalar:</b> İdaremiz ve bağlı birimlerinin üzerlerine düşen vazifelerin yerine getirilmesi sırasında ihtiyaç duyulan, büro mefruşat, büro makine araç-gereçlerini, bilgisayar yazılımı, kırtasiye, demirbaş alımları gibi mal ve malzemelerin bütçe ödeneği doğrultusunda satın alınmasını sağlayarak birimlerimiz tarafından halkımızın ihtiyaç ve taleplerinin en kısa zaman içerisinde ve en iyi bir şekilde yerine getirilmesi için en iyi katkıyı sağlamaya devam edeceğiz.</p>		
<b>Ekonomik Kod</b>		<b>(t+1)</b>
01	Personel Giderleri	
02	SGK Devlet Primi Giderleri	
03	Mal ve Hizmet Alım Giderleri	1.732.000,00
04	Faiz Giderleri	
05	Cari Transferler	
06	Sermaye Giderleri	368.680,00
07	Sermaye Transferleri	
08	Borç Verme	
<b>Toplam Bütçe Kaynak İhtiyacı</b>		<b>2.100.680,00</b>

Bütçe Dışı Kaynak		
Toplam Bütçe Dışı Kaynak İhtiyacı		
<b>Toplam Kaynak İhtiyacı</b>		<b>2.100.680,00</b>

### PERFORMANS HEDEFİ TABLOSU 1

<b>İdare Adı</b>	BİLECİK İL ÖZEL İDARESİ		
<b>Amaç</b>	İdaremiz birimlerinin halka karşı sorumluluğu bulunan iş ve işlemlerin yerine getirilmesi sırasında ihtiyaç duyulan ısınma, aydınlatma, kullanım suyu ve iletişim hizmetlerini sağlamak.		
<b>Hedef</b>	İdaremiz bünyesinde bulunan birimlerin görev, yetki ve sorumluluk alanına giren konularda halkın ihtiyaç ve sorunlarını giderebilmek için iş ve işlemlerin yerine getirilebilmesi sırasında ihtiyaç duyulan bilgisayar, monitör, yazıcı, yazılım ve kırtasiye malzemesi gibi ihtiyaç malzemelerinin bütçe ödeneği göz önünde bulundurularak en kısa zaman içerisinde satın alma iş ve işlemlerinin sonuçlandırılarak birim hizmetlerinin kullanımına sunmak.		
<b>Performans Hedefi</b>	Birimlerin görev, yetki ve sorumluluk alanına giren konularda halkın ihtiyaç ve sorunlarını giderebilmek.		
<b>Açıklamalar:</b> İdaremiz ve bağlı birimlerinin üzerlerine düşen vazifelerin yerine getirilmesi sırasında ihtiyaç duyulan, büro mefruşat, büro makine araç-gereçlerini, bilgisayar yazılımı, kırtasiye, demirbaş alımları gibi mal ve malzemelerin bütçe ödeneği doğrultusunda satın alınmasını sağlayarak birimlerimiz tarafından halkımızın ihtiyaç ve taleplerinin en kısa zaman içerisinde ve en iyi bir şekilde yerine getirilmesi için en iyi katkıyı sağlamaya devam edeceğiz.			
<b>Performans Göstergeleri</b>	<b>(t-1)</b>	<b>(t)</b>	<b>(t+1)</b>
1			
Açıklama			
2			
Açıklama			
<b>Faaliyetler</b>	<b>Kaynak İhtiyacı (t+1) (TL)</b>		

		Bütçe	Bütçe Dışı	Toplam
1	Genel Kamu Hizmetleri	917.000,00		<b>917.000,00</b>
2	Tıbbi Malzeme ve İlaç Alımları	2.000,00		<b>2.000,00</b>
3				
4				
<b>Genel Toplam</b>		<b>919.000,00</b>		<b>919.000,00</b>

### PERFORMANS HEDEFİ TABLOSU 2

<b>İdare Adı</b>	BİLECİK İL ÖZEL İDARESİ		
<b>Amaç</b>	Temel eğitimde (okul öncesi, ilköğretim ve ortaöğretim) fırsat eşitliği yaratmak ve eğitimin kalitesini yükseltmek için altyapı yatırımlarını arttırmak, mevcut alt yapıyı iyileştirmek.		
<b>Hedef</b>	İlimiz merkezinde ve ilçelerinde bulunan İlköğretim Okullarında eğitim öğretim gören öğrencilerimizin düzenli, sağlıklı ve rahat bir eğitim öğretim görmesi sağlanarak geleceğe yönelik bilgili, kültürlü, tahsilli nesiller yetiştirebilmek amacıyla Temel Eğitim okullarımızın mefruşat, bilgisayar ve diğer makine teçhizat alımlarını sağlamak.		
<b>Performans Hedefi</b>	Okul öncesi eğitim, İlköğretim ve Ortaöğretim Okulları mevcut binalarının tesis, araç ve gereçlerinin bakım ve onarımlarını yapmak.		
<b>Açıklamalar:</b> İdaremiz ve bağlı birimlerinin üzerlerine düşen vazifelerin yerine getirilmesi sırasında ihtiyaç duyulan, büro mefruşat, büro makine araç-gereçlerini, bilgisayar yazılımı, kırtasiye, demirbaş alımları gibi mal ve malzemelerin bütçe ödeneği doğrultusunda satın alınmasını sağlayarak birimlerimiz tarafından halkımızın ihtiyaç ve taleplerinin en kısa zaman içerisinde ve en iyi bir şekilde yerine getirilmesi için en iyi katkıyı sağlamaya devam edeceğiz.			
<b>Performans Göstergeleri</b>	<b>(t-1)</b>	<b>(t)</b>	<b>(t+1)</b>
1			
Açıklama			
2			
Açıklama			

Faaliyetler		Kaynak İhtiyacı (t+1) (TL)		
		Bütçe	Bütçe Dışı	Toplam
1	Eğitim Hizmetleri	842.000,00		842.000,00
2				
3				
4				
<b>Genel Toplam</b>		<b>842.000,00</b>		<b>842.000,00</b>

**PERFORMANS HEDEFİ TABLOSU 3**

<b>İdare Adı</b>	BİLECİK İL ÖZEL İDARESİ		
<b>Amaç</b>	Halkımızın emniyet ve asayişinin sağlanması amacıyla hizmet eden İl Emniyet Müdürlüğü ve İl Jandarma Komutanlığının ihtiyaçlarını karşılamak.		
<b>Hedef</b>	İl Emniyet Müdürlüğü ve İl Jandarma Komutanlığı birimlerinin ihtiyaçlarının bütçeye konulan ödeneklerle alınmasını sağlamak.		
<b>Performans Hedefi</b>	İl Emniyet Müdürlüğüne ve İl Jandarma Komutanlığına bağlı birimlerin ihtiyacı olan baskı ve cilt giderleri ile güvenlik ve savunmaya yönelik mal ve malzeme alımlarının bütçeye konulan ödeneklerle yapılmasını sağlamak.		
<b>Açıklamalar:</b> İdaremiz ve bağlı birimlerinin üzerlerine düşen vazifelerin yerine getirilmesi sırasında ihtiyaç duyulan, büro mefruşat, büro makine araç-gereçlerini, bilgisayar yazılımı, kırtasiye, demirbaş alımları gibi mal ve malzemelerin bütçe ödeneği doğrultusunda satın alınmasını sağlayarak birimlerimiz tarafından halkımızın ihtiyaç ve taleplerinin en kısa zaman içerisinde ve en iyi bir şekilde yerine getirilmesi için en iyi katkıyı sağlamaya devam edeceğiz.			
<b>Performans Göstergeleri</b>	<b>(t-1)</b>	<b>(t)</b>	<b>(t+1)</b>
1			
Açıklama:			
2			
Açıklama			
<b>Faaliyetler</b>	<b>Kaynak İhtiyacı (t+1) (TL)</b>		

		Bütçe	Bütçe Dışı	Toplam
1	Kamu Düzeni ve Güvenlik Hizmetleri	50.000,00		50.000,00
2				
3				
4				
<b>Genel Toplam</b>		<b>50.000,00</b>		<b>50.000,00</b>

#### PERFORMANS HEDEFİ TABLOSU 4

<b>İdare Adı</b>	BİLECİK İL ÖZEL İDARESİ			
<b>Amaç</b>	İl Afet ve Acil Durum Müdürlüğüne bağlı birimlerin ihtiyaçlarını karşılamak.			
<b>Hedef</b>	İl Afet ve Acil Durum Müdürlüğüne bağlı birimlerin ihtiyaçlarının bütçeye konulan ödeneklerle alınmasını sağlamak.			
<b>Performans Hedefi</b>	İl Afet ve Acil Durum Müdürlüğüne bağlı birimlerin ihtiyacı olan Sivil Savunmaya Yönelik Mal ve Malzeme alımlarının bütçeye konulan ödeneklerle alınmasını sağlamak.			
<b>Açıklamalar:</b> İdaremiz ve bağlı birimlerinin üzerlerine düşen vazifelerin yerine getirilmesi sırasında ihtiyaç duyulan, büro mefruşat, büro makine araç-gereçlerini, bilgisayar yazılımı, kırtasiye, demirbaş alımları gibi mal ve malzemelerin bütçe ödeneği doğrultusunda satın alınmasını sağlayarak birimlerimiz tarafından halkımızın ihtiyaç ve taleplerinin en kısa zaman içerisinde ve en iyi bir şekilde yerine getirilmesi için en iyi katkıyı sağlamaya devam edeceğiz.				
<b>Performans Göstergeleri</b>		<b>(t-1)</b>	<b>(t)</b>	<b>(t+1)</b>
1				
<b>Açıklama</b>				
2				
<b>Açıklama</b>				
<b>Faaliyetler</b>		<b>Kaynak İhtiyacı (t+1) (TL)</b>		
		<b>Bütçe</b>	<b>Bütçe Dışı</b>	<b>Toplam</b>
1	Savunma Hizmetleri	289.680,00		289.680,00



2			
3			
4			
<b>Genel Toplam</b>		<b>289.680,00</b>	<b>289.680,00</b>

## İMAR VE KENTSEL İYİLEŞTİRME MÜDÜRLÜĞÜ

### FAALİYET MALİYETLERİ TABLOSU

<b>İdare Adı</b>	BİLECİK İL ÖZEL İDARESİ	
<b>Performans Hedefi</b>	Görev alanımızda bulunan yerleşim alanlarında yapılacak olan konut, ahır, işyeri vb. yapılara İmar Kanunu ve ilgili mevzuatlar kapsamında inşaat izinlerini vererek; yapıların sağlıklı, projeli ve güvenli yapılmasını sağlayarak kaçak yapılaşmayı engellemek.	
<b>Faaliyet Adı</b>	Köylerde planlı yapılar yapılması, köylerde yerleşik alan harita tespiti yapılması, imar planı yaptırılması ve harita alımı, ruhsatlar için yapılan başvuruları en geç 1 ay içerisinde değerlendirilmesi ve denetlenmesi, numarataj çalışması yapılması, köy yerleşik alanlarının belirlenmesi.	
<b>Sorumlu Harcama Birimi veya Birimleri</b>	İMAR VE KENTSEL İYİLEŞTİRME MÜDÜRLÜĞÜ	
<b>Açıklamalar:</b> İmara aykırı veya idaremizden izin almadan yapılan kaçak yapıların denetimlerinin yapılmasına devam edilecektir. Kırsal alanlarda imarlı yapılaşma konusunda vatandaşın duyarlılığı artırılabilecektir. Özel İdare sorumluluk sahasında bulunan alanlarda yaşayan halkımızın bilinçlenmesini sağlamak amacı ile yazılı ve sözlü olarak uyarılması sağlanmaya devam edilecektir. Eğitim ve tanıtım faaliyetleri yapılmaya devam edilecektir.		
<b>Ekonomik Kod</b>		<b>(t+1)</b>
01	Personel Giderleri	
02	SGK Devlet Primi Giderleri	
03	Mal ve Hizmet Alım Giderleri	158.000,00
04	Faiz Giderleri	
05	Cari Transferler	

06	Sermaye Giderleri	20.000,00
07	Sermaye Transferleri	
08	Borç Verme	
<b>Toplam Bütçe Kaynak İhtiyacı</b>		<b>178.000,00</b>
Bütçe Dışı Kaynak		
Toplam Bütçe Dışı Kaynak İhtiyacı		
<b>Toplam Kaynak İhtiyacı</b>		<b>178.000,00</b>

**PERFORMANS HEDEFİ TABLOSU**

<b>İdare Adı</b>	BİLECİK İL ÖZEL İDARESİ			
<b>Amaç</b>	İlimizin planlı yapılaşarak gelişmesini sağlamak ve etkin denetim hizmetleri ile mevzuata ve çevreye uygun yaşam alanları oluşturmak.			
<b>Hedef</b>	Belediye ve mücavir alan dışında yapılacak her türlü tesisin imar kanunu ve yönetmeliklere uygun planlı ve ruhsatlı yapılmalarını sağlamak.			
<b>Performans Hedefi</b>	Görev alanımızda bulunan yerleşim alanlarında yapılacak olan konut, ahır, işyeri vb. yapılara İmar Kanunu ve İlgili mevzuatlar kapsamında inşaat izinlerini vererek; yapıların sağlıklı, projeli ve güvenli yapılmasını sağlayarak kaçak yapılaşmayı engellemek.			
<b>Açıklamalar:</b> İmara aykırı veya idaremizden izin almadan yapılan kaçak yapıların denetimlerinin yapılmasına devam edilecektir. Kırsal alanlarda imarlı yapılaşma konusunda vatandaşın duyarlılığı artırılabacaktır. Özel İdare sorumluluk sahasında bulunan alanlarda yaşayan halkımızın bilinçlenmesini sağlamak amacı ile yazılı ve sözlü olarak uyarılması sağlanmaya devam edilecektir. Eğitim ve tanıtım faaliyetleri yapılmaya devam edilecektir.				
<b>Performans Göstergeleri</b>		<b>(t-1)</b>	<b>(t)</b>	<b>(t+1)</b>
1	Kırsal alanda projeli yapılar yapılması			1 yıl
Açıklama				

Köylerde planlı yapılar yapılmasını sağlamak.				
2	Harita yapımı ve hizmet alımı			1 yıl
Açıklama Köy yerleşik alan harita tespiti yapılması, imar plan yaptırılması ve harita alımı.				
3	İşyeri ruhsatlarını vermek ve denetlemek.			1 ay
Açıklama Ruhsatlar için yapılan başvuruları en geç 1 ay içerisinde değerlendirilmesi ve denetlenmesi.				
4	Coğrafi Bilgi Sisteminin devamlılığını sağlamak.			1 yıl
Açıklama Numarataj çalışması yapmak, köy yerleşik alanlarını belirlemek.				
<b>Faaliyetler</b>		<b>Kaynak İhtiyacı (t+1) (TL)</b>		
		<b>Bütçe</b>	<b>Bütçe Dışı</b>	<b>Toplam</b>
1	Lisans Alımları	20.000,00		<b>20.000,00</b>
2	İmar Planı Yapımları	100.000,00		<b>100.000,00</b>
3	Harita Yapım ve Alım Giderleri	20.000,00		<b>20.000,00</b>
4	Bilgisayar Yazılım Alımları ve Yapımları	20.000,00		<b>20.000,00</b>
4	Diğer Genel Hizmetler	18.000,00		<b>18.000,00</b>
<b>Genel Toplam</b>		<b>178.000,00</b>		<b>178.000,00</b>

## İNSAN KAYNAKLARI VE EĞİTİM MÜDÜRLÜĞÜ

### FAALİYET MALİYETLERİ TABLOSU

<b>İdare Adı</b>	BİLECİK İL ÖZEL İDARESİ
<b>Performans Hedefi</b>	Personelin bilgi ve becerilerini hizmet içi eğitimlerle en üst seviyeye çıkarmak ve performanslarını artıracak tedbirler almak.
<b>Faaliyet Adı</b>	Genel Personel Hizmetleri, Hizmet İçi Eğitim.
<b>Sorumlu Harcama Birimi veya Birimleri</b>	İNSAN KAYNAKLARI VE EĞİTİM MÜDÜRLÜĞÜ
<b>Açıklamalar:</b> Her yıl hizmet içi eğitim ve sosyal faaliyet programları düzenlenecektir.	

Hizmet içi eğitim vermek amacıyla İdaremiz yöneticilerinin yanında uzman kişi, kurum, kuruluş ve organizasyonlardan azami ölçüde yararlanılacaktır. 2019 yılı sonuna kadar kurum içinde bireysel performans değerlendirme sistemi kurulacaktır. Avrupa Birliği projelerinden yararlanmak için personel eğitimi yapılacaktır.

Ekonomik Kod		(t+1)
01	Personel Giderleri	6.293.000,00
02	SGK Devlet Primi Giderleri	860.000,00
03	Mal ve Hizmet Alım Giderleri	3.669.000,00
04	Faiz Giderleri	
05	Cari Transferler	315.000,00
06	Sermaye Giderleri	
07	Sermaye Transferleri	
08	Borç Verme	
<b>Toplam Bütçe Kaynak İhtiyacı</b>		<b>11.137.000,00</b>
Bütçe Dışı Kaynak		
Toplam Bütçe Dışı Kaynak İhtiyacı		
<b>Toplam Kaynak İhtiyacı</b>		<b>11.137.000,00</b>

### PERFORMANS HEDEFİ TABLOSU

<b>İdare Adı</b>	BİLECİK İL ÖZEL İDARESİ
<b>Amaç</b>	İdarenin üst yönetim kadrosu da dahil olmak üzere tüm çalışanlarının bilgi ve becerilerini hizmet içi eğitimlerle en üst seviyeye çıkarmak ve performanslarını artıracak tedbirler almak.
<b>Hedef</b>	Personelin verimli ve etkili olmasını sağlayacak uygun yönetim anlayışını oluşturmak.
<b>Performans Hedefi</b>	Personelin sosyal ve kültürel yönden motivasyonu için etkinlikler düzenlemek.
<b>Açıklamalar:</b> Her yıl hizmet içi eğitim ve sosyal faaliyet programları düzenlenecektir.	

Hizmet içi eğitim vermek amacıyla İdaremiz yöneticilerinin yanında uzman kişi, kurum, kuruluş ve organizasyonlardan azami ölçüde yararlanılacaktır. 2019 yılı sonuna kadar kurum içinde bireysel performans değerlendirme sistemi kurulacaktır. Avrupa Birliği projelerinden yararlanmak için personel eğitimi yapılacaktır.

Performans Göstergeleri		(t-1)	(t)	(t+1)
1	Hizmet İçi Eğitime Katılacak Kişi Sayısı	30 Kişi	34 Kişi	40 Kişi
Açıklama				
2				
Açıklama				
Faaliyetler		Kaynak İhtiyacı (t+1) (TL)		
		Bütçe	Bütçe Dışı	Toplam
1	Personel Hizmetleri	6.293.000,00		<b>6.293.000,00</b>
2	SGK Giderleri	860.000,00		<b>860.000,00</b>
3	Yolluklar	120.000,00		<b>120.000,00</b>
4	Özel Güvenlik Hizmeti Alım Giderleri	900.000,00		<b>900.000,00</b>
5	Memur Öğle Yemeğine Yardım	90.000,00		<b>90.000,00</b>
6	Kurslara Katılma ve Eğitim Giderleri	30.000,00		<b>30.000,00</b>
7	Temizlik Hizmet Alım Giderleri	900.000,00		<b>900.000,00</b>
8	Görev Zararları	225.000,00		<b>225.000,00</b>
9	Diğer Hizmet Alımları	1.700.000,00		<b>1.700.000,00</b>
10	Diğer Genel Hizmetler	19.000,00		<b>19.000,00</b>
<b>Genel Toplam</b>		<b>11.137.000,00</b>		<b>11.137.000,00</b>

**PLAN PROJE YATIRIM VE İNŞAAT MÜDÜRLÜĞÜ**

**FAALİYET MALİYETLERİ TABLOSU**

<b>İdare Adı</b>	BİLECİK İL ÖZEL İDARESİ	
<b>Performans Hedefi</b>	Okulların fiziki eğitim şartlarının çağdaş standartlara ulaşmasını sağlamak, Spor hizmetlerini yaygınlaştırmak, Sosyal yardım kurumlarını desteklemek.	
<b>Faaliyet Adı</b>	Eğitim Hizmetleri, Gençlik ve Spor Hizmetleri, Sosyal Yardım Hizmetleri.	
<b>Sorumlu Harcama Birimi veya Birimleri</b>	PLAN PROJE YATIRIM VE İNŞAAT MÜDÜRLÜĞÜ	
<b>Açıklamalar:</b> Vilayetler Hizmet Birliği ile ortak hizmet projeleri çerçevesinde dönem içerisinde programa alınacak okul olursa, bu planlama döneminde yapılacak olup, her yıl gerekli altyapı yatırım ödeneği ihtiyacı desteklenecektir. Her yıl bütçe imkanları dahilinde ilimizde faaliyet gösteren amatör spor kulüplerinin malzeme ihtiyacı karşılanacaktır. Planlama döneminde bütçe imkanları çerçevesinde sosyal hizmet tesislerinin yapım, bakım ve onarımları ile donanım ihtiyaçları desteklenecektir.		
<b>Ekonomik Kod</b>		<b>(t+1)</b>
01	Personel Giderleri	
02	SGK Devlet Primi Giderleri	
03	Mal ve Hizmet Alım Giderleri	1.135.000,00
04	Faiz Giderleri	
05	Cari Transferler	
06	Sermaye Giderleri	4.718.000,00
07	Sermaye Transferleri	
08	Borç Verme	
<b>Toplam Bütçe Kaynak İhtiyacı</b>		<b>5.853.000,00</b>
Bütçe Dışı Kaynak		
<b>Toplam Bütçe Dışı Kaynak İhtiyacı</b>		

<b>Toplam Kaynak İhtiyacı</b>		<b>5.853.000,00</b>
-------------------------------	--	---------------------

**PERFORMANS HEDEFİ TABLOSU 1**

<b>İdare Adı</b>	BİLECİK İL ÖZEL İDARESİ		
<b>Amaç</b>	İl Milli Eğitim Müdürlüğünce belirlenen, eğitimde İl düzeyindeki hedeflere ulaşılması için bütçe imkanları dahilinde gerekli desteği vermek.		
<b>Hedef</b>	2017 yılında İl Milli Eğitim Müdürlüğünce planlanacak temel eğitim okullarının küçük ve büyük onarım işlerini ayrılan ödenek dahilinde gerçekleştirmek ve Yeni Derslik, Ek Derslik, Spor Salonu, Öğrenci Pansiyon Binası Yapım işlerinin yapımlarını gerçekleştirmek.		
<b>Performans Hedefi</b>	Okulların eğitim şartlarının çağdaş standartlara ulaşmasını sağlamak.		
<b>Açıklamalar:</b> Vilayetler Hizmet Birliği ile ortak hizmet projeleri çerçevesinde dönem içerisinde programa alınacak okul olursa, bu planlama döneminde yapılacak olup, her yıl gerekli altyapı yatırım ödeneği ihtiyacı desteklenecektir.			
<b>Performans Göstergeleri</b>	<b>(t-1)</b>	<b>(t)</b>	<b>(t+1)</b>
1 Eğitim Hizmetleri	743.343,00	4.000.000,00	5.718.000,00
Açıklama:			
2			
Açıklama			
<b>Faaliyetler</b>	<b>Kaynak İhtiyacı (t+1) (TL)</b>		
	<b>Bütçe</b>	<b>Bütçe Dışı</b>	<b>Toplam</b>
1 Eğitim Hizmetleri	5.718.000,00		<b>5.718.000,00</b>
2			
3			
4			
<b>Genel Toplam</b>	<b>5.718.000,00</b>		<b>5.718.000,00</b>

## PERFORMANS HEDEFİ TABLOSU 2

<b>İdare Adı</b>	BİLECİK İL ÖZEL İDARESİ		
<b>Amaç</b>	Sosyal Yardım Hizmetleri; Etüt-Proje Hizmetleri, Hizmet Binaları, Sosyal Tesis, Semt Sahaları Bakım-Onarımları için gereken desteği vermek.		
<b>Hedef</b>	Etüt-Proje Alımları, Hizmet Binaları, Sosyal Tesis Bakım Onarımı, İl Özel İdaresi Halı Saha Yapımı, Semt Sahaları Bakım ve Onarımı işlerinin yapımlarını gerçekleştirmek.		
<b>Performans Hedefi</b>	Sosyal yardım kurumlarını desteklemek.		
<b>Açıklamalar:</b> Planlama döneminde bütçe imkanları çerçevesinde sosyal hizmet tesislerinin yapım, bakım ve onarımları ile donanım ihtiyaçları desteklenecektir.			
<b>Performans Göstergeleri</b>	<b>(t-1)</b>	<b>(t)</b>	<b>(t+1)</b>
1			
Açıklama:			
2			
Açıklama			
<b>Faaliyetler</b>	<b>Kaynak İhtiyacı (t+1) (TL)</b>		
	<b>Bütçe</b>	<b>Bütçe Dışı</b>	<b>Toplam</b>
1	Vali Konağı Çevre Düzenlemesi ve Bakım Onarım İşİ	15.000,00	<b>15.000,00</b>
2	Semt Sahaları Bakım Onarımı	25.000,00	<b>25.000,00</b>
3	Lojman Bakım ve Onarım Giderleri	30.000,00	<b>30.000,00</b>
4	Hizmet Binası Bakım ve Onarım Giderleri	30.000,00	<b>30.000,00</b>
<b>Genel Toplam</b>	<b>100.000,00</b>		<b>100.000,00</b>



## PERFORMANS HEDEFİ TABLOSU 3

<b>İdare Adı</b>	BİLECİK İL ÖZEL İDARESİ			
<b>Amaç</b>	Gençlik ve Spor Hizmetleri; Gençlik ve Spor İl Müdürlüğünce belirlenmiş Spor Tesislerinin yenilenmesi, Sentetik Zeminli Mini Futbol Sahası yapımı ve Spor malzemelerinin alınması işlerinde bütçe imkanları dahilinde gerekli desteği vermek.			
<b>Hedef</b>	Merkez, İlçe ve Köy Semt Sahaları Bakım Onarımları, Sentetik Zeminli Mini Futbol Sahası Yapımı, Kondisyon Aleti ve Bisiklet Alım işlerini gerçekleştirmek.			
<b>Performans Hedefi</b>	Spor hizmetlerinin altyapısını güçlendirmek.			
<b>Açıklamalar:</b> Her yıl bütçe imkanları dahilinde ilimizde faaliyet gösteren amatör spor kulüplerinin malzeme ihtiyacı karşılanacaktır.				
<b>Performans Göstergeleri</b>		<b>(t-1)</b>	<b>(t)</b>	<b>(t+1)</b>
1	Gençlik ve Spor Hizmetleri	18.939,00	20.000,00	25.000,00
Açıklama:				
2				
Açıklama				
<b>Faaliyetler</b>		<b>Kaynak İhtiyacı (t+1) (TL)</b>		
		<b>Bütçe</b>	<b>Bütçe Dışı</b>	<b>Toplam</b>
1	Dinlenme ve Spor Hizmetleri	25.000,00		<b>25.000,00</b>
2	Diğer Genel Hizmetler	10.000,00		<b>10.000,00</b>
3				
4				
<b>Genel Toplam</b>		<b>35.000,00</b>		<b>35.000,00</b>

## SU VE KANAL HİZMETLERİ MÜDÜRLÜĞÜ

### FAALİYET MALİYETLERİ TABLOSU

<b>İdare Adı</b>	BİLECİK İL ÖZEL İDARESİ	
<b>Performans Hedefi</b>	İçme suyu ve kanalizasyon alanlarında gerekli yatırımların yapılarak, Kent-Kır ve Sosyo-ekonomik gruplar arası farklılığı azaltıcı, çağdaş yaşamın gerekleriyle uyumlu, halkın ihtiyaç ve beklentilerine uygun, eşit ve kaliteli hizmeti sunarak, kırsal alt yapıyı katılımcı bir yaklaşımla geliştirerek köyden-kente göçü önlemek.	
<b>Faaliyet Adı</b>	Yem Bitkileri Alımı, Meyveciliği Geliştirme Projesi, Tarım Makineleri Alım Projesi, Tarımsal ENH Yapımları, İçme Suyu Onarımları, Kanalizasyon ve Doğal Arıtma Yapımları, Kanalizasyon Bakım ve Onarımları, İskan ve Toplum Refahı Hizmetleri.	
<b>Sorumlu Harcama Birimi veya Birimleri</b>	SU VE KANAL HİZMETLERİ MÜDÜRLÜĞÜ	
<p><b>Açıklamalar:</b> Çevre sağlığı açısından risk taşıyan yöreler ile turistik bölgelerde öncelikli olmak üzere, içme suyu kapalı şebeke tesisleri tamamlanmış olan köy ve bağlılarının kanalizasyon şebekeleri ile atık su tesislerinin yaygınlaştırılması çalışmalarına hız verilecektir. Çiftçi gelirlerinin artırılması için Hayvan Yetiştiriciliği ve Tarımsal Ürün çeşitliliği artırılarak çiftçilerimiz desteklenecektir. Metan gazının değerlendirilip seracılıkta kullanımına geçilecektir. Hayvancılığın ve Tarımın geliştirilmesine destek verilecektir. Organik Tarım için araştırma yapılacaktır.</p>		
<b>Ekonomik Kod</b>		<b>(t+1)</b>
01	Personel Giderleri	
02	SGK Devlet Primi Giderleri	
03	Mal ve Hizmet Alım Giderleri	907.000,00
04	Faiz Giderleri	
05	Cari Transferler	42.635,00
06	Sermaye Giderleri	731.000,00
07	Sermaye Transferleri	
08	Borç Verme	

<b>Toplam Bütçe Kaynak İhtiyacı</b>		<b>1.680.635,00</b>
Bütçe Dışı Kaynak		
Toplam Bütçe Dışı Kaynak İhtiyacı		
<b>Toplam Kaynak İhtiyacı</b>		<b>1.680.635,00</b>

**PERFORMANS HEDEFİ TABLOSU 1**

<b>İdare Adı</b>	BİLECİK İL ÖZEL İDARESİ			
<b>Amaç</b>	İçme suyu ve kanalizasyon alanlarında gerekli yatırımları yaparak köyden kente göçü önlemek.			
<b>Hedef</b>	Küresel ısınma ve kuraklıktan dolayı geçmiş yıllarda yapılan yer üstü memba kaynaklı tesislerin tesis geliştirme projeleri ile yeterli ve sağlıklı hale getirmek, çevre sağlığı açısından risk taşıyan yöreler ve turistik bölgelerde öncelikli olmak üzere kanalizasyon şebekeleri ile atık su tesislerini yaygınlaştırmak.			
<b>Performans Hedefi</b>	Mali yıl içerisinde ayrılacak ödeneği içme suyu ve kanalizasyon yapımlarında ölçülü şekilde kullanmak.			
<b>Açıklamalar:</b> Çevre sağlığı açısından risk taşıyan yöreler ile turistik bölgelerde öncelikli olmak üzere, içme suyu kapalı şebeke tesisleri tamamlanmış olan köy ve bağlularının kanalizasyon şebekeleri ile atık su tesislerinin yaygınlaştırılması çalışmalarına hız verilecektir. Çiftçi gelirlerinin artırılması için Hayvan Yetiştiriciliği ve Tarımsal Ürün çeşitliliği artırılarak çiftçilerimiz desteklenecektir. Metan gazının değerlendirilip seracılıkta kullanımına geçilecektir. Hayvancılığın ve Tarımın geliştirilmesine destek verilecektir. Organik Tarım için araştırma yapılacaktır.				
<b>Performans Göstergeleri</b>		<b>(t-1)</b>	<b>(t)</b>	<b>(t+1)</b>
1	İçmesuyu İhaleli İşler	38	-	10
2	İçmesuyu Bakım Onarım	47	-	20
3	İçmesuyu Sıhhi Depo Bakım Onarım	33	-	8
4	Kanalizasyon Yapım İşleri	6	-	5

5	Kanalizasyon Bakım Onarım	45	-	10
6	Fosseptik ve Doğal Arıtma İşleri	2	-	1
<b>Faaliyetler</b>		<b>Kaynak İhtiyacı (t+1) (TL)</b>		
		<b>Bütçe</b>	<b>Bütçe Dışı</b>	<b>Toplam</b>
1	İçme Suyu Onarımları	75.000,00		<b>75.000,00</b>
2	Kanalizasyon Bakım ve Onarımları	200.000,00		<b>200.000,00</b>
3	Fosseptik Yapımları	50.000,00		<b>50.000,00</b>
4	Kanalizasyon Tesisi Yapım Giderleri	120.000,00		<b>120.000,00</b>
5	Tıbbi Malzeme ve İlaç Alımları	50.000,00		<b>50.000,00</b>
6	Su Analiz Ücretleri	600.000,00		<b>600.000,00</b>
7	Ekspertiz Giderleri	20.000,00		<b>20.000,00</b>
8	Diğer Genel Hizmetler	48.000,00		<b>48.000,00</b>
<b>Genel Toplam</b>		<b>1.163.000,00</b>		<b>1.163.000,00</b>

### PERFORMANS TABLOSU 2

<b>İdare Adı</b>	BİLECİK İL ÖZEL İDARESİ
<b>Amaç</b>	Kırsal Kalkınmayı hızlandırmak amacıyla tarım sektörünü desteklemek ve çiftçimizin gelirini arttırmaya yönelik tedbirler almak.
<b>Hedef</b>	Tarımsal verimliliği artırabilmek için sulama suyu bulunan bölgelerde sulu tarım yapma imkânları (sulama göleti, sulama havuzu, basınçlı su kullanımı ve damlama sulama teknikleri, yerüstü sulama kapalı sistem sulama tesisi, sulama kanalları ) sağlanacak, çiftçi gelirlerinin artması için hayvancılık geliştirilecek, tarıma destek sürdürülecek ve organik tarım için araştırma yapılacaktır.

<b>Performans Hedefi</b>		Mali yıl içerisinde ayrılacak ödeneği tarım sektöründe ölçülü şekilde kullanmak.		
<b>Açıklamalar:</b> Çevre sağlığı açısından risk taşıyan yöreler ile turistik bölgelerde öncelikli olmak üzere, içme suyu kapalı şebeke tesisleri tamamlanmış olan köy ve bağlılarının kanalizasyon şebekeleri ile atık su tesislerinin yaygınlaştırılması çalışmalarına hız verilecektir. Çiftçi gelirlerinin artırılması için Hayvan Yetiştiriciliği ve Tarımsal Ürün çeşitliliği artırılarak çiftçilerimiz desteklenecektir. Metan gazının değerlendirilip seracılıkta kullanımına geçilecektir. Hayvancılığın ve Tarımın geliştirilmesine destek verilecektir. Organik Tarım için araştırma yapılacaktır.				
<b>Performans Göstergeleri</b>		<b>(t-1)</b>	<b>(t)</b>	<b>(t+1)</b>
1	Gölet İnşaatları ve Göletten Sulama Tesis İnş.			1
2	Yerüstü Sulama Tesis İnşaatları	2		
3	Tarımsal ENH Projeleri	2		1
4	Hayvan İçmesuyu Göleti	2		1
<b>Faaliyetler</b>		<b>Kaynak İhtiyacı (t+1) (TL)</b>		
		<b>Bütçe</b>	<b>Bütçe Dışı</b>	<b>Toplam</b>
1	Yem Bitkileri Alımı	100.000,00		<b>100.000,00</b>
2	Meyveciliği Geliştirme Projesi	100.000,00		<b>100.000,00</b>
3	Tarım Makineleri Alım Projesi	50.000,00		<b>50.000,00</b>
4	Hayvan Sağlığı Zabıtası Payı	9.840,00		<b>9.840,00</b>
5	Tahagel Payı	32.795,00		<b>32.795,00</b>
6	Sulama Tesisleri Bakım Onarım Giderleri	150.000,00		<b>150.000,00</b>
7	Tarımsal ENH Yapımları	75.000,00		<b>75.000,00</b>
<b>Genel Toplam</b>		<b>517.635,00</b>		<b>517.635,00</b>

## YAZI İŞLERİ MÜDÜRLÜĞÜ

### FAALİYET MALİYETLERİ TABLOSU

<b>İdare Adı</b>	BİLECİK İL ÖZEL İDARESİ	
<b>Performans Hedefi</b>	Evrak kayıt dağıtımını sağlamak, Bilgi işlem ve internet hizmetlerini yürütmek, Meclis üyelerinin huzur haklarına ait işlemleri yürütmek, İl Genel Meclisi ve İl Encümeninin sekreteryaya işlerini yürütmek, Meclis ve encümen kararlarını takip etmek, Kuruma ait posta işlemlerini yürütmek.	
<b>Faaliyet Adı</b>	Meclis üyelerinin huzur haklarına ait işlemler, Genel Meclisin sekreteryaya işleri, İl Encümeninin sekreteryaya işleri, Evrak kayıt ve dağıtımı, Bilgi işlem ve internet hizmetleri, İdare arşiv hizmetleri, Meclis ve encümen kararlarının takibi, Kuruma ait posta işlemleri.	
<b>Sorumlu Harcama Birimi veya Birimleri</b>	YAZI İŞLERİ MÜDÜRLÜĞÜ	
<b>Açıklamalar:</b> İl Özel İdarelerinin 5302 sayılı kanunla belirtilen görev ve yetkileri dâhilinde çağdaş, hızlı ve kaliteli kamu hizmetleri sunmaya devam edeceğiz.		
<b>Ekonomik Kod</b>		<b>(t+1)</b>
01	Personel Giderleri	750.000,00
02	SGK Devlet Primi Giderleri	15.000,00
03	Mal ve Hizmet Alım Giderleri	139.600,00
04	Faiz Giderleri	
05	Cari Transferler	
06	Sermaye Giderleri	
07	Sermaye Transferleri	
08	Borç Verme	
<b>Toplam Bütçe Kaynak İhtiyacı</b>		<b>904.600,00</b>
Bütçe Dışı Kaynak		

Toplam Bütçe Dışı Kaynak İhtiyacı		
<b>Toplam Kaynak İhtiyacı</b>		<b>904.600,00</b>

**PERFORMANS HEDEFİ TABLOSU**

<b>İdare Adı</b>	BİLECİK İL ÖZEL İDARESİ		
<b>Amaç</b>	Çağdaş, hızlı ve kaliteli kamu hizmetleri sunmak.		
<b>Hedef</b>	İl Genel Meclisi ve İl Encümeninin sekretarya işlerini yürütmek.		
<b>Performans Hedefi</b>	Evrak kayıt dağıtımını sağlamak, Bilgi işlem ve internet hizmetlerini yürütmek, Meclis üyelerinin huzur haklarına ait işlemleri yürütmek, İl Genel Meclisi ve İl Encümeninin sekretarya işlerini yürütmek, Meclis ve encümen kararlarını takip etmek, Kuruma ait posta işlemlerini yürütmek.		
<b>Açıklamalar:</b> İl Özel İdarelerinin 5302 sayılı kanunla belirtilen görev ve yetkileri dâhilinde çağdaş, hızlı ve kaliteli kamu hizmetleri sunmaya devam edeceğiz.			
<b>Performans Göstergeleri</b>	<b>(t-1)</b>	<b>(t)</b>	<b>(t+1)</b>
1			
Açıklama:			
2			
Açıklama:			
<b>Faaliyetler</b>	<b>Kaynak İhtiyacı (t+1) (TL)</b>		
	<b>Bütçe</b>	<b>Bütçe Dışı</b>	<b>Toplam</b>
1	Personel Giderleri	750.000,00	<b>750.000,00</b>
2	SGK Giderleri	15.000,00	<b>15.000,00</b>
3	Yolluklar	25.000,00	<b>25.000,00</b>
4	Kurslara Katılma ve Eğitim Giderleri	30.000,00	<b>30.000,00</b>
5	Posta ve Telgraf Giderleri	20.000,00	<b>20.000,00</b>
6	Bilgisayar Hizmeti Alımları	10.000,00	<b>10.000,00</b>
7	Bilgisayar Yazılım Alımları ve Yapımları	10.000,00	<b>10.000,00</b>

8	Baskı ve Cilt Giderleri	10.000,00		<b>10.000,00</b>
9	Diğer Genel Hizmetler	34.600,00		<b>34.600,00</b>
<b>Genel Toplam</b>		<b>904.600,00</b>		<b>904.600,00</b>

## YOL VE ULAŞIM HİZMETLER MÜDÜRLÜĞÜ

### FAALİYET MALİYETLERİ TABLOSU

<b>İdare Adı</b>	BİLECİK İL ÖZEL İDARESİ
<b>Performans Hedefi</b>	Halkın ihtiyaç ve beklentileri göz önüne alınarak tespit edilen köy yolu ağlarını, çağdaş yaşam standartlarına uygun hale getirmek amacıyla; yapım, onarım ve bakımlarını yapmak ve yaptırmak sureti ile köy ve kentler arasındaki gelişmişlik farkını en aza indirmek.
<b>Faaliyet Adı</b>	Akaryakıt ve Yağ Alımları, İşletme Ruhsatı Ödemeleri ve Benzeri Giderler, Sigorta Giderleri, İş Makinesi Kiralaması Giderleri, Avadanlık ve Yedek Parça Alımları, Taşıt Bakım ve Onarım Giderleri, İş Makinası Onarım Giderleri, Kara Taşıtı Alımları, Trafik Levhaları ve Otokorkulukları Alımları, Asfalt Yama Malzemesi Alım Giderleri, Asfalt Yama Hizmet Alım Giderleri, Lastik Alım Giderleri, İş Makinesi Alım Giderleri.
<b>Sorumlu Harcama Birimi veya Birimleri</b>	YOL VE ULAŞIM HİZMETLER MÜDÜRLÜĞÜ
<b>Açıklamalar:</b>	
<p>1.Halen 56 km. olan tesviye yollarımızda 2017 yılında en az 10 km. stabilize, kaplama yapılarak 2. derece tesviye yol ağımız % 1'e düşürülecektir.</p> <p>2.2017 yılında her yıl 50 km. olmak üzere stabilize kaplı köyollarımızda stabilize bakım yapılacaktır.</p> <p>3.2017 yılında kanalizasyon ve içmesuyu hatlarının yapımı esnasında bozulan köyiçi yollarında her yıl 10 km. olmak üzere köyiçi yolunun stabilizesi yapılacaktır.</p> <p>4.2017 yılında 30 km. 1. kat asfalt kaplama yapılacaktır.</p> <p>5.2017 yılında 100 km. 2. kat asfalt kaplama yapılarak mevcut asfaltlar yenilenecek ve kalan tüm asfaltların bakımları yapılacaktır.</p> <p>6.2015 yılında kurulan Bitümlü sıcak karışım yapan yeni plant tesisi ile 2017 yılı dahil her yıl 30 km Bsk kaplama yapılacaktır.</p> <p>7.2017 yılında ağımızda bulunan köyollarında her yıl 15 km. onarım çalışması yapılarak yolun standartları yükseltilecektir.</p> <p>8.2017 yılında onarım çalışması yapılan köyollarında kullanılmak üzere muhtelif çaplarda büz ve menfez alınarak köyollarımızın sanat yapısı ihtiyaçları karşılanacaktır.</p> <p>9.2017 yılında yol ağında bulunan köyollarının her yıl periyodik olarak greyderli bakımları yapılacaktır.</p>	



10.2017 yılında taşınmalı sistemle öğrenci taşınan köy yolları başta olmak üzere tüm yollarımızda karla mücadele çalışmaları yapılarak yolların sürekli ulaşılabilirliğe açık tutulması sağlanacaktır.

11.2017 yılında İlimiz sınırlarında bulunan 243 köyde arazi yolu yapım – bakım çalışmaları yapılacaktır.

12.2017 yılında eksik olan trafik işaret levhaları tamamlanacaktır.

13.2017 yılında arasında yıpranan ve bozulan trafik işaret levhaları yenileri ile değiştirilecektir.

14.2017 yılında tehlike arz eden köy yolları kenarlarına oto korkuluk yapımı işleri devam edecektir.

15.2017 yılında köy kalkınma payları ile her yıl en az 20 köy olmak üzere köyü yollarına Köylü-Devlet işbirliği ile kilitli parke taşı döşenecektir.

Ekonomik Kod		(t+1)
01	Personel Giderleri	
02	SGK Devlet Primi Giderleri	
03	Mal ve Hizmet Alım Giderleri	5.079.000,00
04	Faiz Giderleri	
05	Cari Transferler	
06	Sermaye Giderleri	1.851.002,00
07	Sermaye Transferleri	
08	Borç Verme	
<b>Toplam Bütçe Kaynak İhtiyacı</b>		<b>6.930.002,00</b>
Bütçe Dışı Kaynak		
Toplam Bütçe Dışı Kaynak İhtiyacı		
<b>Toplam Kaynak İhtiyacı</b>		<b>6.930.002,00</b>

## PERFORMANS HEDEFİ TABLOSU

<b>İdare Adı</b>	BİLECİK İL ÖZEL İDARESİ			
<b>Amaç</b>	İl Özel İdaresi hizmet alanı içerisinde yer alan merkez ve köy yollarının standardının yükseltilerek yollarda ulaşımı güvenli ve sağlıklı bir şekilde yürütmek.			
<b>Hedef</b>	Kırsal kesimde yaşayan vatandaşlarımıza yönelik ulaşım ve trafik konusunda sağlıklı, kalıcı çözümler planlamak, uygulamak için yol bakım ve onarım, stabilize kaplama, asfalt kaplama ve alt yapı iyileştirme çalışmalarını tamamlamak.			
<b>Performans Hedefi</b>	Halkın ihtiyaç ve beklentileri göz önüne alınarak tespit edilen köy yolu ağlarını, çağdaş yaşam standartlarına uygun hale getirmek maksadıyla; yapım, onarım ve bakımlarını yapmak ve yaptırmak sureti ile köy ve kentler arasındaki gelişmişlik farkını en aza indirmek.			
<b>Açıklamalar:</b> %3 oranındaki 2. derece Tesviye yol ağımızı planlama döneminde % 1 oranına düşürülecektir. Planlama dönemi içerisinde stabilize kaplamalı yollarımızda 250 km. stabilize bakım yapılacaktır. Planlama dönemi içerisinde stabilize kaplamalı köy yollarımızın 100 km'si 1. kat asfalt yapılarak İlimizin asfalt oranı % 49'dan % 65'e çıkarılacaktır. Planlama dönemi içerisinde grup köy yollarına öncelik verilmek kaydı ile tüm yolların trafik işaret ve levhaları tamamlanacaktır. Planlama dönemi içerisinde köylü katkıları alınarak 100 köyün köy içi yollarına kilitli parke taşı döşenecektir. Planlama dönemi içerisinde mevcut asfalt yolları korumak amacıyla toplam 500 km. 2. kat asfalt kaplama yapılacaktır.				
<b>Performans Göstergeleri</b>		<b>(t-1)</b>	<b>(t)</b>	<b>(t+1)</b>
1	Tesviye yollarda stabilize kaplama yapılması	15 km	5 km.	10 km.
2	Stabilize yollarda bakım yapılması	48,40 km	46,20 km.	50 km.
3	Alt yapı çalışmaları esnasında bozulan köy içi yollarının stabilize yapılması	10 km	10 km.	10 km.
4	1. kat asfalt kaplama yapılması	21,60 km		
5	2. kat asfalt kaplama yapılması	11,60 km		
6	BSK kaplama yapılması	48,20 km		30 km
7	Onarım çalışması yapılması	41,20 km	18 km.	15 km.
<b>Faaliyetler</b>		<b>Kaynak İhtiyacı (t+1) (TL)</b>		
		<b>Bütçe</b>	<b>Bütçe Dışı</b>	<b>Toplam</b>
1	Sanat Yapıları	100.000,00		<b>100.000,00</b>
2	Trafik Levhaları ve Otokorkuluklar	100.000,00		<b>100.000,00</b>

3	Asfalt Yama Hizmeti Alım Giderleri	250.000,00		<b>250.000,00</b>
4	Lastik Alımı Giderleri	175.000,00		<b>175.000,00</b>
5	Asfalt Yol Yapım ve Malzeme Giderleri	1.400.000,00		<b>1.400.000,00</b>
6	Akaryakıt ve Yağ Alımları	3.000.000,00		<b>3.000.000,00</b>
7	Elektrik Alımları	200.000,00		<b>200.000,00</b>
8	İş Makinesi Kiralaması Giderleri	150.000,00		<b>150.000,00</b>
9	Taşıt Bakım ve Onarım Giderleri	250.000,00		<b>250.000,00</b>
10	İş Makinesi Onarım Giderleri	900.000,00		<b>900.000,00</b>
11	Yakacak Alımları	200.000,00		<b>200.000,00</b>
12	Avadanlık ve Yedek Parça Alımları	15.000,00		<b>15.000,00</b>
13	Yangından Korunma Malzeme Alımları	10.000,00		<b>10.000,00</b>
14	Sigorta Giderleri	120.000,00		<b>120.000,00</b>
15	İşletme Ruhsatı Ödemeleri	20.000,00		<b>20.000,00</b>
16	Vergi Ödemeleri	10.000,00		<b>10.000,00</b>
17	İlan Giderleri	25.000,00		<b>25.000,00</b>
18	Diğer Genel Hizmetler	5.002,00		<b>5.002,00</b>
<b>Genel Toplam</b>		<b>6.930.002,00</b>		<b>6.930.002,00</b>

## KÜLTÜR VE SOSYAL İŞLER MÜDÜRLÜĞÜ

### FAALİYET MALİYETLERİ TABLOSU

<b>İdare Adı</b>	BİLECİK İL ÖZEL İDARESİ
<b>Performans Hedefi</b>	Bütçe imkanlarının yanı sıra çeşitli hibe veya proje ortaklık programlarıyla İlimiz spor faaliyetlerine kaynak aktarımı yapmak, İlimiz kültür faaliyetleri ve turizm gelirlerini artırarak İlimiz ekonomisini güçlendirmek ve korunmaya, bakıma, yardıma muhtaç (çocuk, engelli ve yaşlılar vb.) dezavantaj grubundaki tespit edilmiş kişilere odaklı çalışmalar yapmak ve yapılan programlara destek vermek.
<b>Faaliyet Adı</b>	Amatör Spor Klüplerine Malzeme Yardımı, İl Özel İdare Spor Klübüne Malzeme Yardımı, El Sanatları Geliştirme Projesi, Sosyal Güvenlik ve Sosyal Yardım Hizmetleri.

Sorumlu Harcama Birimi veya Birimleri		KÜLTÜR VE SOSYAL İŞLER MÜDÜRLÜĞÜ
<p><b>Açıklamalar:</b> Gençlik Hizmetleri ve Spor İl Müdürlüğü ile İlimizi spor sahasında ihtiyaçları doğrultusunda gerçekleştirilecek ve geliştirilecek projelerde ortaklıklar yaparak İlimizin spora ve sporcuya bakış açısına pozitif yönlü bir ivme kazandıracaktır. Osmanlı İmparatorluğunun kuruluş beşiği olan İlimiz Bilecik'in Ülkemize ve Dünyaya tanıtımı amacıyla, tanıtım broşürleri, farklı desenli, Osmanlı Armalı anı tabakaları tasarımını yapmak, ilgili firmalar aracılığıyla imalatını gerçekleştireceğiz. Korunmaya, bakıma ve yardıma muhtaç çocuk, engelli ve yaşlılar gibi dezavantaj grubundaki tespit edilmiş kişiler odaklı çalışmalar ve programlara destek vereceğiz. Gerektiğinde ortaklaşa geliştirilen il geneli projelerinde maddi ve aynı destekte bulunacağız.</p>		
Ekonomik Kod		(t+1)
01	Personel Giderleri	
02	SGK Devlet Primi Giderleri	
03	Mal ve Hizmet Alım Giderleri	189.000,00
04	Faiz Giderleri	
05	Cari Transferler	30.000,00
06	Sermaye Giderleri	
07	Sermaye Transferleri	
08	Borç Verme	
<b>Toplam Bütçe Kaynak İhtiyacı</b>		<b>219.000,00</b>
Bütçe Dışı Kaynak		
Toplam Bütçe Dışı Kaynak İhtiyacı		
<b>Toplam Kaynak İhtiyacı</b>		<b>219.000,00</b>

## PERFORMANS HEDEFİ TABLOSU 1

<b>İdare Adı</b>	BİLECİK İL ÖZEL İDARESİ			
<b>Amaç</b>	İlimiz genelinde çeşitli spor branşlarında (futbol, basketbol, atletizm ... vb.) amatör olarak faaliyet gösteren spor kulüpleri ve sporcularına destekte bulunmak ve görev alanı içindeki Gençlik ve Spor Hizmetlerinin 5302 Sayılı İl Özel İdare Kanununda öngörülen yönüyle İl Müdürlüğü ile koordineli olarak planlanmasına destek sağlamak.			
<b>Hedef</b>	Müdürlüğümüzün bütçe imkanları el verdiğince İlimiz genelinde faaliyetlerine devam etmekte olan bir çok farklı branştaki spor kulüplerini ve üye olan sporcularına malzeme desteğinde bulunarak İlimizin öncelikle Ulusal düzeyde gerçekleştirilecek spor müsabakalarında adından söz ettirmek ve İlimizin Spor faaliyetlerinin ve sporcularının daha üst düzey liglerden veya seviyelerde yer alması konusunda destekte bulunarak, spor aracılığıyla, İlimiz tanıtımına fayda sağlayarak turizm gelirlerini artırmak.			
<b>Performans Hedefi</b>	Bütçe imkanlarının yanı sıra çeşitli hibe veya proje ortaklık programlarıyla İlimiz spor faaliyetlerine kaynak aktarımı yapmak.			
<b>Açıklamalar:</b> Gençlik Hizmetleri ve Spor İl Müdürlüğü ile İlimizi spor sahasında ihtiyaçları doğrultusunda gerçekleştirilecek ve geliştirilecek projelerde ortaklıklar yaparak İlimizin spora ve sporcuya bakış açısına pozitif yönlü bir ivme kazandırarak bütçe imkanları doğrultusunda çeşitli kurum,kuruluş veya kalkınma ajansı işbirlikleri ile hibe projelerinden mümkün olduğunca istifade ederek İlimiz sporuna daha çok maddi kaynak aktarımını gerçekleştireceğiz.				
<b>Performans Göstergeleri</b>	<b>(t-1)</b>	<b>(t)</b>	<b>(t+1)</b>	
1	Gençlik ve Spor Hizmetleri	33.946,38	17.773,02	80.000,00
Açıklama: Yıllar içerisinde bütçe imkanları doğrultusunda yatırım ve faaliyetlerimizin yıl içi gerçekleşme oranları yüzdelelerini her yeni yıl da artırarak İlimiz spor etkinliklerine en verimli desteği sağlayabilmek amacındayız.				
Açıklama				
<b>Faaliyetler</b>		<b>Kaynak İhtiyacı (t+1) (TL)</b>		
		<b>Bütçe</b>	<b>Bütçe Dışı</b>	<b>Toplam</b>
1	Amatör Spor Kulüplerine Malzeme Yardımı	80.000,00		80.000,00
2	İl Özel İdare Spor Kulübüne Malzeme Yardımı	5.000,00		5.000,00
<b>Genel Toplam</b>		<b>85.000,00</b>		<b>85.000,00</b>

## PERFORMANS HEDEFİ TABLOSU 2

<b>İdare Adı</b>	BİLECİK İL ÖZEL İDARESİ			
<b>Amaç</b>	İlimiz genelindeki Kültür ve Turizm Hizmetlerinin 5302 Sayılı İl Özel İdaresi Kanununda öngörülen yönüyle İl Müdürlüğü ile koordineli olarak planlanmasına destek sağlayarak doğal, tarihsel, sosyal ve kültürel çevreyi korumak yaklaşımı içerisinde turizm ile ilgili yatırımları desteklemek.			
<b>Hedef</b>	İlimiz Kültürel değerlerin tanıtımının yapılmasına katkı sağlamak, Tarihsel , sosyal ve kültürel çevreyi koruma yaklaşımı içerisinde turizm ile ilgili yatırımları destekleyerek İlimiz turizmini mevcut durumundan daha iyi yerlere yükseltilmesini sağlamak, İlimizde turizm hareketlerinin gelişmesini temin etmek için diğer mahalli idareler ve kamu kuruluşları ile işbirliği içerisinde ortak projeler geliştirmek , ortaya çıkabilecek ihtiyaçlar doğrultusunda mevcutta bulunan hibe projelerinden de pay sahibi olabilmek. Böylelikle İlimiz ekonomisine doğrudan katkı sağlayacağını düşündüğümüz İl Turizm faaliyetlerinin yılın sadece belirli dönemlerinde değil, yılın 365 günü aktif olacak şekilde tüm yıla yayılmasını sağlamak.			
<b>Performans Hedefi</b>	Bütçe İmkanlarının Yanı Sıra Çeşitli hibe veya proje ortaklık programlarıyla İlimiz Kültür Faaliyetleri ve Turizm Gelirlerini Artırarak İlimiz Ekonomisini Güçlendirmek			
<b>Açıklamalar:</b> Osmanlı İmparatorluğunun kuruluş beşiği olan İlimiz Bilecik'in Ülkemize ve Dünyaya tanıtımı amacıyla, tanıtım broşürleri, farklı desenli, Osmanlı Armalı anı tabakaları tasarımını yapmak, ilgili firmalar aracılığıyla imalatını gerçekleştirmek, İlimizde turizm hareketlerinin gelişmesini temin etmek için diğer mahalli idareler ve kamu kuruluşları ile işbirliği içerisinde ortak projeler geliştirmek, Kültür ve Turizm İl Müdürlüğünün Ulusal veya Uluslararası düzeyde gerçekleştirilecek çeşitli tanıtım, fuar ve organizasyonlarda bulunması konusunda destekte bulunmak hedefindeyiz.				
<b>Performans Göstergeleri</b>	<b>(t-1)</b>	<b>(t)</b>	<b>(t+1)</b>	
1	Kültür ve Turizm Hizmetleri	73.784,88	27.757,65	100.000,00
Açıklama: Yıllar içerisinde bütçe imkanları doğrultusunda yatırım ve faaliyetlerimizin yıl içi gerçekleşme oranları yüzdelelerini her yeni yıl da artırarak İlimiz Kültür ve Turizm faaliyetlerini geliştirerek İl ekonomisine en verimli desteği sağlayabilmek amacındayız.				
2				
Açıklama				
<b>Faaliyetler</b>	<b>Kaynak İhtiyacı (t+1) (TL)</b>			

		Bütçe	Bütçe Dışı	Toplam
1	Tanıtma ve Organizasyon Giderleri	50.000,00		50.000,00
2	El Sanatları Geliştirme Projesi	10.000,00		10.000,00
3	Baskı ve Cilt Giderleri	30.000,00		30.000,00
4	Diğer Genel Hizmetler	13.000,00		13.000,00
<b>Genel Toplam</b>		<b>103.000,00</b>		<b>103.000,00</b>

### PERFORMANS HEDEFİ TABLOSU 3

<b>İdare Adı</b>	BİLECİK İL ÖZEL İDARESİ			
<b>Amaç</b>	Görev alanı içindeki Sosyal Hizmetler ile ilgili hizmetlerin 5302 sayılı kanunda öngörülen yönü ile İl Müdürlüğü ile koordineli olarak planlanmasına destek sağlamak.			
<b>Hedef</b>	Sosyal yardım ve hizmetler ile ilgili esasları, sosyal hizmetler politikası ve hedeflerine uygun olarak tespit etmek, çalışma plan ve programlarını hazırlamak ve uygulamak.			
<b>Performans Hedefi</b>	Bütçe imkanlarının yanı sıra çeşitli hibe veya proje ortaklık programlarıyla korunmaya, bakıma ve yardıma muhtaç çocuk, engelli ve yaşlılar gibi dezavantaj grubundaki tespit edilmiş kişilere odaklı çalışmalar yapmak ve yapılan programlara destek vermek ve gerektiğinde ortaklaşa geliştirilen il geneli projelerinde maddi ve aynı destekte bulunmak.			
<b>Açıklamalar:</b> İlimiz genelinde mevcutta bulunan Sevgi Evleri ve Huzurevlerindeki sosyal yaşamı desteklemek, Yoksullara mikro kredi verilmesini sağlamak, yoksulluklar mücadele ve sosyal hizmetlerde halkın desteğinin artırılmasına yönelik her türlü adımda öncülük etmek, sosyal hizmet ve yardımlar için gönüllü ve ilgili kurum, kuruluş ve derneklerle işbirliğinde bulunmak, yapılan uygulamaların kamuoyuna duyurulması sağlamak, ortak diğer iş ve işlemleri yerine getirmek, ilgili sosyal yardımlaşma dernekleri ile projeler geliştirmek hedefindeyiz.				
<b>Performans Göstergeleri</b>	<b>(t-1)</b>	<b>(t)</b>	<b>(t+1)</b>	
1	Sosyal Hizmetler	19.137,92	19.389,76	20.000,00
Açıklama: Yıllar içerisinde bütçe imkanları doğrultusunda yatırım ve faaliyetlerimizin yıl içi gerçekleşme oranları yüzdeleri her yeni yıl da artırarak İlimiz Sosyal Hizmetler faaliyetlerini geliştirerek İl ekonomisine en verimli desteği sağlayabilmek amacındayız.				
2				
Açıklama				

Faaliyetler		Kaynak İhtiyacı (t+1) (TL)		
		Bütçe	Bütçe Dışı	Toplam
1	Sosyal Güvenlik ve Sosyal Yardım Hizmetleri	31.000,00		31.000,00
2				
3				
4				
<b>Genel Toplam</b>		<b>31.000,00</b>		<b>31.000,00</b>

## EMLAK VE İSTİMLAK MÜDÜRLÜĞÜ

### FAALİYET MALİYETLERİ TABLOSU

<b>İdare Adı</b>	BİLECİK İL ÖZEL İDARESİ		
<b>Performans Hedefi</b>	Gayrimenkul kayıt ve sicillerini düzenli bir şekilde tutmak.		
<b>Faaliyet Adı</b>	İdarenin mülkiyetinde bulunan gayrimenkulleri kayıt altına alınarak tapularının alınması, dosyalama iş ve işlemleri ile kiralama işlemlerinin yapılması, İmar Planında kamu yararına ayrılan ve özel idare görev alanına giren özel ve tüzel kişilere ait taşınmazların kamulaştırılması için gerekli iş ve işlemlerin yürütülmesi.		
<b>Sorumlu Harcama Birimi veya Birimleri</b>	EMLAK VE İSTİMLAK MÜDÜRLÜĞÜ		
<b>Açıklamalar:</b> Taşınmazların tevhit, ifraz ve yola terk işlemleri yapılacaktır. Taşınmaz alımı, satımı, trampa edilmesi, tahsisi, tahsis şeklinin değiştirilmesi veya tahsisli bir taşınmazın akar haline getirilmesi ve irtifak hakkı kurulması işlemleri takip edilecektir. Mülkiyeti İdaremize ait taşınmaz kültür varlıkları ile ilgili işlemler yerine getirilecektir.			
<b>Ekonomik Kod</b>			<b>(t+1)</b>
01	Personel Giderleri		
02	SGK Devlet Primi Giderleri		
03	Mal ve Hizmet Alım Giderleri		16.000,00
04	Faiz Giderleri		
05	Cari Transferler		



06	Sermaye Giderleri	200.000,00
07	Sermaye Transferleri	
08	Borç Verme	
<b>Toplam Bütçe Kaynak İhtiyacı</b>		<b>216.000,00</b>
Bütçe Dışı Kaynak		
Toplam Bütçe Dışı Kaynak İhtiyacı		
<b>Toplam Kaynak İhtiyacı</b>		<b>216.000,00</b>

#### PERFORMANS HEDEFİ TABLOSU

<b>İdare Adı</b>	BİLECİK İL ÖZEL İDARESİ		
<b>Amaç</b>	İl Özel İdaresinin mülkiyetinde bulunan gayrimenkullerin envanterlerinin çıkarılması, sicillerinin tutulması, tapularının alınması, tevhit, ifraz, tahsis, devir alım, satım işgallerin önlenmesi, Kamu kurum ve kuruluşlarının mülkiyetinde bulunan taşınmazların bedelsiz devirlerinin alınması veya tahsislerinin sağlanması, özel ve tüzel kişilerin mülkiyetinde bulunan taşınmazların kamulaştırılması işlemlerinin sağlıklı olarak yürütülmesi.		
<b>Hedef</b>	İl Özel İdaresinin mülkiyetinde bulunan gayrimenkullerin kayıt altına alınarak gayrimenkul envanterlerinin sağlıklı hale getirilmesi ve gayrimenkullerin etkili verimli olarak kullanımlarının sağlanması.		
<b>Performans Hedefi</b>	Gayrimenkul kayıt ve sicillerini düzenli bir şekilde tutmak.		
<b>Açıklamalar:</b> Taşınmazların tevhit, ifraz ve yola terk işlemleri yapılacaktır. Taşınmaz alimi, satimi, trampa edilmesi, tahsisi, tahsis şeklinin değiştirilmesi veya tahsisli bir taşınmazın akar haline getirilmesi ve irtifak hakkı kurulması işlemleri takip edilecektir. Mülkiyeti idaremize ait taşınmaz kültür varlıkları ile ilgili işlemler yerine getirilecektir.			
<b>Performans Göstergeleri</b>	<b>(t-1)</b>	<b>(t)</b>	<b>(t+1)</b>
1			
Açıklama:			

2				
Açıklama				
Faaliyetler		Kaynak İhtiyacı (t+1) (TL)		
		Bütçe	Bütçe Dışı	Toplam
1	Kamulaştırma	200.000,00		200.000,00
2	İlan Giderleri	10.000,00		10.000,00
3	Diğer Genel Hizmetler	6.000,00		6.000,00
<b>Genel Toplam</b>		<b>216.000,00</b>		<b>216.000,00</b>

### HUKUK MÜŞAVİRLİĞİ

### FAALİYET MALİYETLERİ TABLOSU

<b>İdare Adı</b>	BİLECİK İL ÖZEL İDARESİ		
<b>Performans Hedefi</b>	İdaremiz leh ve aleyhinde açılan dava ve icra takiplerinin en kısa, en az giderle ve lehe sonuçlandırmak.		
<b>Faaliyet Adı</b>	Mahkeme ve Harç Giderleri		
<b>Sorumlu Harcama Birimi veya Birimleri</b>	HUKUK MÜŞAVİRLİĞİ		
<b>Açıklamalar:</b> Hukuki görüş mekanizmasının daha çok kullanılmasına teşvik edilerek iş ve işlemlerinin ihtilafa yol açmaması sağlanacak ve hukuka uygun bir şekilde ivasına katkıda bulunulacaktır. İdaremiz adına açılan dava ve takip dosyalarına hukuki görüş verilmeye devam edilecektir.			
<b>Ekonomik Kod</b>			<b>(t+1)</b>
01	Personel Giderleri		
02	SGK Devlet Primi Giderleri		
03	Mal ve Hizmet Alım Giderleri		170.000,00
04	Faiz Giderleri		
05	Cari Transferler		

06	Sermaye Giderleri	
07	Sermaye Transferleri	
08	Borç Verme	
<b>Toplam Bütçe Kaynak İhtiyacı</b>		<b>170.000,00</b>
Bütçe Dışı Kaynak		
Toplam Bütçe Dışı Kaynak İhtiyacı		
<b>Toplam Kaynak İhtiyacı</b>		<b>170.000,00</b>

**PERFORMANS HEDEFİ TABLOSU**

<b>İdare Adı</b>	BİLECİK İL ÖZEL İDARESİ		
<b>Amaç</b>	İdaremizin hukuki konularda yargıya intikal etmiş davalarını takip ederek İdaremiz lehine sonuçlandırmak.		
<b>Hedef</b>	Hukuki ve maddi gerçek ışığında adil yargılamanın gerçekleşmesi ile en hızlı ve lehe sonuç elde etmek.		
<b>Performans Hedefi</b>	Dava takip dosyalarını en az masrafla İdare lehine neticelendirmek.		
<b>Açıklamalar:</b> Hukuki görüş mekanizmasının daha çok kullanılmasına teşvik edilerek iş ve işlemlerinin ihtilafa yol açmaması sağlanacak ve hukuka uygun bir şekilde ivasına katkıda bulunulacaktır. İdaremiz adına açılan dava ve takip dosyalarına hukuki görüş verilmeye devam edilecektir.			
<b>Performans Göstergeleri</b>	<b>(t-1)</b>	<b>(t)</b>	<b>(t+1)</b>
1	Mahkeme ve Harç Giderleri		120.000,00
Açıklama:			
2			
Açıklama:			
<b>Faaliyetler</b>	<b>Kaynak İhtiyacı (t+1) (TL)</b>		
	<b>Bütçe</b>	<b>Bütçe Dışı</b>	<b>Toplam</b>
1	Mahkeme ve Harç Giderleri	169.000,00	<b>169.000,00</b>
2	Diğer Genel Hizmetler	1.000,00	<b>1.000,00</b>
3			
<b>Genel Toplam</b>	<b>170.000,00</b>		<b>170.000,00</b>

### D. DİĞER HUSUSLAR

2017 yılı gider bütçesi 36.500.000,00.-TL olarak tahmin edilmiş olup; fonksiyonel bazda dağılımı aşağıdaki gibidir.

Genel Kamu Hizmetleri	28.075.685,00
Savunma Hizmetleri	289.680,00
Kamu Düzeni ve Güvenlik Hizmetleri	50.000,00
Ekonomik İşler ve Hizmetler	531.635,00
Çevre Koruma Hizmetleri	250.000,00
İskan ve Toplum Refahı Hizmetleri	447.000,00
Sağlık Hizmetleri	52.000,00
Dinlenme, Kültür ve Din Hizmetleri	213.000,00
Eğitim Hizmetleri	6.560.000,00
Sosyal Güvenlik ve Sosyal Yardım Hizmetleri	31.000,00
<b>TOPLAM</b>	<b>36.500.000,00</b>

## IV. EKLER

### 1. TOPLAM KAYNAK İHTİYACI TABLOSU

#### 2017 MALİ YILI TOPLAM KAYNAK İHTİYACI TABLOSU

İdare Adı		BİLECİK İL ÖZEL İDARESİ			
	Ekonomik Kod	Faaliyet Toplamı	Genel Yönetim Giderleri Toplamı	Diğer İdarelere Transfer Edilecek Kaynaklar Toplamı	Genel Toplam
Bütçe Kaynak İhtiyacı	01	Personel Giderleri	7.902.595,00		7.902.595,00
	02	SGK Devlet Primi Giderleri	1.018.680,00		1.018.680,00
	03	Mal ve Hizmet Alım Giderleri	13.977.807,00		13.977.807,00
	04	Faiz Giderleri	620.000,00		620.000,00
	05	Cari Transferler	2.992.236,00		2.992.236,00
	06	Sermaye Giderleri	8.163.682,00		8.163.682,00
	07	Sermaye Transferleri			
	08	Borç verme			
	09	Yedek Ödenek	1.825.000,00		1.825.000,00
		<b>Toplam Bütçe Kaynak İhtiyacı</b>	<b>36.500.000,00</b>		
Bütçe Dışı Kaynak		Döner Sermaye			
		Diğer Yurt İçi			
		Yurt Dışı			
		<b>Toplam Bütçe Dışı Kaynak İhtiyacı</b>			
<b>Toplam Kaynak İhtiyacı</b>			<b>36.500.000,00</b>		<b>36.500.000,00</b>

## 2. FAALİYETLERDEN SORUMLU HARCAMA BİRİMLERİNE İLİŞKİN TABLO

İDARE ADI	BİLECİK İL ÖZEL İDARESİ	
PERFORMANS HEDEFİ	FAALİYETLER	SORUMLU BİRİM
Kanunlar ile üstlenilen görev ve sorumlulukları (stratejik plan, performans planı, mali yıl bütçeleri, faaliyet raporu vs.) mevzuatına uygun hazırlayıp uygulanmasını takip ederek gerekli raporlamaları yapmak.	Giderlerin hak sahibine ödenmesi, emanetlerin saklanması, gelir tahsilatı, ön mali kontroller, stratejik plan, performans planı, mali yıl bütçeleri ve faaliyet raporu.	<b>MALİ HİZMETLER MÜDÜRLÜĞÜ</b>
Çevre unsurlarını içeren güvenli, sağlıklı, verimli ve etkin olarak kullanabilen yaşam alanları oluşturmak.	Çocuk Parkı Yapımı, Temizlik Hizmetleri, Çevre Temizlik Hizmeti Alımları, Köylere Yolcu Bekleme Durağı Yapımı, Çaltı Jeotermal Sahası Çevre Düzenlemesi, Çevre Koruma Hizmetleri.	<b>ÇEVRE KORUMA VE KONTROL MÜDÜRLÜĞÜ</b>
Birimlerin görev, yetki ve sorumluluk alanına giren konularda halkın ihtiyaç ve sorunlarını giderebilmek, Okul öncesi eğitim, İlköğretim ve Ortaöğretim Okulları mevcut binalarının tesis, araç ve gereçlerinin bakım ve onarımlarını yapmak, İl Emniyet Müdürlüğüne bağlı birimlerin ihtiyacı olan baskı ve cilt giderleri ile güvenlik ve savunmaya yönelik mal ve malzeme alımlarının bütçeye konulan ödeneklerle yapılmasını sağlamak, İl Afet ve Acil Durum Müdürlüğü'ne bağlı birimlerinin ihtiyacı olan Sivil Savunmaya Yönelik mal ve malzeme alımlarının bütçeye konulan ödeneklerle yapılmasını sağlamak.	Genel Kamu Hizmetleri, Savunma Hizmetleri, Kamu Düzeni ve Güvenlik Hizmetleri, Eğitim Hizmetleri.	<b>DESTEK HİZMETLERİ MÜDÜRLÜĞÜ</b>
Görev alanımızda bulunan yerleşim alanlarında yapılacak olan konut, ahır, işyeri vb. yapılara İmar Kanunu ve İlgili mevzuatlar kapsamında inşaat izinlerini vererek; yapıların sağlıklı, projeli ve güvenli yapılmasını sağlayarak kaçak yapılaşmayı engellemek.	Köylerde planlı yapılar yapılması, Köylerde yerleşik alan harita tespiti yapılması, İmar planı yaptırılması ve harita alımı, Ruhsatlar için yapılan başvuruları en geç 1 ay içerisinde değerlendirilmesi ve denetlenmesi, Numarataj çalışması yapılması, Köy yerleşik alanlarının belirlenmesi.	<b>İMAR VE KENTSEL İYİLEŞTİRME MÜDÜRLÜĞÜ</b>
Personelin sosyal ve kültürel yönden motivasyonu için etkinlikler düzenlemek.	Genel Personel Hizmetleri, Hizmet İçi Eğitim.	<b>İNSAN KAYNAKLARI VE EĞİTİM MÜDÜRLÜĞÜ</b>

Okulların fiziki eğitim şartlarının çağdaş standartlara ulaşmasını sağlamak, Spor hizmetlerini yaygınlaştırmak, Sosyal yardım kurumlarını desteklemek.	Eğitim Hizmetleri, Gençlik ve Spor Hizmetleri, Sosyal Yardım Hizmetleri.	<b>PLAN PROJE YATIRIM VE İNŞAAT MÜDÜRLÜĞÜ</b>
İçme suyu ve kanalizasyon alanlarında gerekli yatırımların yapılarak, Kent-Kır ve Sosyo-ekonomik gruplar arası farklılığı azaltıcı, çağdaş yaşamın gerekleriyle uyumlu, halkın ihtiyaç ve beklentilerine uygun, eşit ve kaliteli hizmeti sunarak, kırsal alt yapıyı katılımcı bir yaklaşımla geliştirerek köyden-kente göçü önlemek.	Yem Bitkileri Alımı, Meyveciliği Geliştirme Projesi, Tarım Makineleri Alım Projesi, Tarımsal ENH Yapımları, İçme Suyu Onarımları, Kanalizasyon ve Doğal Arıtma Yapımları, Kanalizasyon Bakım ve Onarımları, İskan ve Toplum Refahı Hizmetleri.	<b>SU VE KANAL HİZMETLERİ MÜDÜRLÜĞÜ</b>
Evrak kayıt dağıtımını sağlamak, Bilgi işlem ve internet hizmetlerini yürütmek, Meclis üyelerinin huzur haklarına ait işlemleri yürütmek, İl Genel Meclisi ve İl Encümeninin sekretarya işlerini yürütmek, Meclis ve encümen kararlarını takip etmek, Kuruma ait posta işlemlerini yürütmek.	Meclis üyelerinin huzur haklarına ait işlemler, Genel Meclisin sekretarya işleri, İl Encümeninin sekretarya işleri, Evrak kayıt ve dağıtımını, Bilgi işlem ve internet hizmetleri, İdare arşiv hizmetleri, Meclis ve encümen kararlarının takibi, Kuruma ait posta işlemleri.	<b>YAZI İŞLERİ MÜDÜRLÜĞÜ</b>
Halkın ihtiyaç ve beklentileri göz önüne alınarak tespit edilen köy yolu ağlarını, çağdaş yaşam standartlarına uygun hale getirmek amacıyla; yapım, onarım ve bakımlarını yapmak ve yaptırmak sureti ile köy ve kentler arasındaki gelişmişlik farkını en aza indirmek.	Akaryakıt ve Yağ Alımları, İşletme Ruhsatı Ödemeleri ve Benzeri Giderler, Sigorta Giderleri, İş Makinesi Kiralaması Giderleri, Avadanlık ve Yedek Parça Alımları, Taşıt Bakım ve Onarım Giderleri, İş Makinası Onarım Giderleri, Kara Taşıtı Alımları, Trafik Levhaları ve Otokorkulukları Alımları, Asfalt Yama Malzemesi Alım Giderleri, Asfalt Yama Hizmet Alım Giderleri, Lastik Alım Giderleri, İş Makinesi Alım Giderleri.	<b>YOL VE ULAŞIM HİZMETLER MÜDÜRLÜĞÜ</b>
Bütçe imkanlarının yanı sıra çeşitli hibe veya proje ortaklık programlarıyla İlimiz spor faaliyetlerine kaynak aktarımı yapmak, İlimiz kültür faaliyetleri ve turizm gelirlerini artırarak İlimiz ekonomisini güçlendirmek ve korunmaya, bakıma, yardıma muhtaç (çocuk, engelli ve yaşlılar vb.) dezavantaj grubundaki tespit edilmiş kişilere odaklı çalışmalar yapmak ve yapılan programlara destek vermek.	Amatör Spor Klüplerine Malzeme Yardımı, İl Özel İdare Spor Klübüne Malzeme Yardımı, El Sanatları Geliştirme Projesi, Sosyal Güvenlik ve Sosyal Yardım Hizmetleri.	<b>KÜLTÜR VE SOSYAL İŞLER MÜDÜRLÜĞÜ</b>
Gayrimenkul kayıt ve sicillerini düzenli bir şekilde tutmak.	İdarenin mülkiyetinde bulunan gayrimenkulleri kayıt altına alınarak tapularının alınması, dosyalama iş ve	<b>EMLAK VE İSTİMLAK MÜDÜRLÜĞÜ</b>

işlemleri ile kiralama işlemlerinin yapılması, İmar Planında kamu yararına ayrılan ve özel idare görev alanına giren özel ve tüzel kişilere ait taşınmazların kamulaştırılması için gerekli iş ve işlemlerin yürütülmesi.

İdaremiz leh ve aleyhinde açılan dava ve icra takiplerinin en kısa, en az giderle ve lehe sonuçlandırmak.

Mahkeme ve Harç giderleri

**HUKUK  
MÜŞAVİRLİĞİ**



### 3. İDARE PERFORMANS TABLOSU

İdare Adı		BİLECİK İL ÖZEL İDARESİ							
Harcama Birimi	Performans Hedefi	Faaliyet	Faaliyet adı	BÜTÇE İÇİ		BÜTÇE DIŞI		TOPLAM	
				TL	PAY (%)	TL	PAY (%)	TL	PAY (%)
MALİ HİZMETLER MÜDÜRLÜĞÜ	1	1.1	Yedek Ödenekler	1.825.000,00	5,00			1.825.000,00	5,00
	1	1.2	Mahalli İdare Yardımları	1.200.000,00	3,29			1.200.000,00	3,29
	1	1.3	Cari Transferler	160.000,00	0,44			160.000,00	0,44
	1	1.4	Vilayetler Hizmet Birliği Payı	327.950,00	0,90			327.950,00	0,90
	1	1.5	Bölgesel Kalkınma Ajansı Payı	241.651,00	0,66			241.651,00	0,66
	1	1.6	İller Bankası Faiz Giderleri	620.000,00	1,70			620.000,00	1,70
	1	1.7	İller Bankası Ortaklık Payı	600.000,00	1,64			600.000,00	1,64
	1	1.8	Hibe Projeler Eş Finansman Desteği	25.000,00	0,07			25.000,00	0,07
	1	1.9	Ortak Hizmet Projeleri Finansman Desteği	50.000,00	0,14			50.000,00	0,14
	1	1.10	Diğer Genel Hizmetler	18.000,00	0,05			18.000,00	0,05
ÇEVRE KORUMA VE KONTROL MÜDÜRLÜĞÜ	2	2.1	Çocuk Parkı Yapımı	100.000,00	0,27			100.000,00	0,27
	2	2.2	Temizlik Hizmetleri	75.000,00	0,21			75.000,00	0,21
	2	2.3	Çevre Temizlik Hizmet Alımı	175.000,00	0,48			175.000,00	0,48
	2	2.4	Köylere Yolcu Bekleme Durağı Yapımı	175.000,00	0,48			175.000,00	0,48
	2	2.5	Çaltı Jeotermal Sahası Çevre Düzenlemesi	10.000,00	0,03			10.000,00	0,03
	2	2.6	Diğer Genel Hizmetler	7.000,00	0,02			7.000,00	0,02
DESTEK HİZMETLERİ MÜDÜRLÜĞÜ	3	3.1	Genel Kamu Hizmetleri	917.000,00	2,51			917.000,00	2,51
	3	3.2	Tıbbi Malzeme ve İlaç Alımları	2.000,00	0,01			2.000,00	0,01
	3	3.3	Eğitim Hizmetleri	842.000,00	2,31			842.000,00	2,31

	3	3.4	Kamu Düzeni ve Güvenlik Hizmetleri	50.000,00	0,14			50.000,00	0,14
	3	3.5	Savunma Hizmetleri	289.680,00	0,79			289.680,00	0,79
<b>İMAR VE KENTSEL İYİLEŞTİRME MÜDÜRLÜĞÜ</b>	4	4.1	Lisans Alımları	20.000,00	0,05			20.000,00	0,05
	4	4.2	İmar Planı Yapımları	100.000,00	0,27			100.000,00	0,27
	4	4.3	Harita Yapım ve Alım Giderleri	20.000,00	0,05			20.000,00	0,05
	4	4.4	Bilgisayar Yazılım Alımları ve Yapımları	20.000,00	0,05			20.000,00	0,05
	4	4.5	Diğer Genel Hizmetler	18.000,00	0,05			18.000,00	0,05
<b>İNSAN KAYNAKLARI VE EĞİTİM MÜDÜRLÜĞÜ</b>	5	5.1	Personel Hizmetleri	6.293.000,00	17,24			6.293.000,00	17,24
	5	5.2	SGK Giderleri	860.000,00	2,36			860.000,00	2,36
	5	5.3	Yolluklar	120.000,00	0,33			120.000,00	0,33
	5	5.4	Özel Güvenlik Hizmeti Alım Giderleri	900.000,00	2,47			900.000,00	2,47
	5	5.5	Memur Öğle Yemeğine Yardım	90.000,00	0,25			90.000,00	0,25
	5	5.6	Kurslara Katılma ve Eğitim Giderleri	30.000,00	0,08			30.000,00	0,08
	5	5.7	Temizlik Hizmet Alım Giderleri	900.000,00	2,47			900.000,00	2,47
	5	5.8	Görev Zararları	225.000,00	0,62			225.000,00	0,62
	5	5.9	Diğer Hizmet Alımları	1.700.000,00	4,66			1.700.000,00	4,66
	5	5.10	Diğer Genel Hizmetler	19.000,00	0,05			19.000,00	0,05
<b>PLAN PROJE YATIRIM VE İNŞAAT MÜDÜRLÜĞÜ</b>	6	6.1	Eğitim Hizmetleri	5.718.000,00	15,67			5.718.000,00	15,67
	6	6.2	Vali Konağı Çevre Düzenlemesi ve Bakım Onarım İşleri	15.000,00	0,04			15.000,00	0,04
	6	6.3	Semt Sahaları Bakım Onarımı	25.000,00	0,07			25.000,00	0,07
	6	6.4	Lojman Bakım ve Onarım Giderleri	30.000,00	0,08			30.000,00	0,08
	6	6.5	Hizmet Binası Bakım ve Onarım Giderleri	30.000,00	0,08			30.000,00	0,08

	6	6.6	Dinlenme ve Spor Hizmetleri	25.000,00	0,07			25.000,00	0,07
	6	6.7	Diğer Genel Hizmetler	10.000,00	0,03			10.000,00	0,03
<b>SU VE KANAL HİZMETLERİ MÜDÜRLÜĞÜ</b>	7	7.1	İçme Suyu Onarımları	75.000,00	0,21			75.000,00	0,21
	7	7.2	Kanalizasyon Bakım ve Onarımları	200.000,00	0,55			200.000,00	0,55
	7	7.3	Fosseptik Yapımları	50.000,00	0,14			50.000,00	0,14
	7	7.4	Kanalizasyon Tesisi Yapım Giderleri	120.000,00	0,33			120.000,00	0,33
	7	7.5	Tıbbi Malzeme ve İlaç Alımları	50.000,00	0,14			50.000,00	0,14
	7	7.6	Su Analiz Ücretleri	600.000,00	1,64			600.000,00	1,64
	7	7.7	Ekspertiz Giderleri	20.000,00	0,05			20.000,00	0,05
	7	7.8	Diğer Genel Hizmetler	48.000,00	0,13			48.000,00	0,13
	7	7.9	Yem Bitkileri Alımı	100.000,00	0,27			100.000,00	0,27
	7	7.10	Meyveciliği Geliştirme Projesi	100.000,00	0,27			100.000,00	0,27
	7	7.11	Tarım Makineleri Alım Projesi	50.000,00	0,14			50.000,00	0,14
	7	7.12	Hayvan Sağlığı Zabıtası Payı	9.840,00	0,03			9.840,00	0,03
	7	7.13	Tahagel Payı	32.795,00	0,09			32.795,00	0,09
	7	7.14	Sulama Tesisleri Bakım Onarım Giderleri	150.000,00	0,41			150.000,00	0,41
	7	7.15	Tarımsal ENH Yapımları	75.000,00	0,21			75.000,00	0,21
<b>YAZI İŞLERİ MÜDÜRLÜĞÜ</b>	8	8.1	Personel Giderleri	750.000,00	2,05			750.000,00	2,05
	8	8.2	SGK Giderleri	15.000,00	0,04			15.000,00	0,04
	8	8.3	Yolluklar	25.000,00	0,07			25.000,00	0,07
	8	8.4	Kurslara Katılma ve Eğitim Giderleri	30.000,00	0,08			30.000,00	0,08
	8	8.5	Posta ve Telgraf Giderleri	20.000,00	0,05			20.000,00	0,05
	8	8.6	Bilgisayar Hizmeti Alımları	10.000,00	0,03			10.000,00	0,03
	8	8.7	Bilgisayar Yazılım Alımları ve Yapımları	10.000,00	0,03			10.000,00	0,03
	8	8.8	Baskı ve Cilt Giderleri	10.000,00	0,03			10.000,00	0,03
	8	8.9	Diğer Genel Hizmetler	34.600,00	0,09			34.600,00	0,09

<b>YOL VE ULAŞIM HİZMETLERİ MÜDÜRLÜĞÜ</b>	9	9.1	Sanat Yapıları	100.000,00	0,27			100.000,00	0,27
	9	9.2	Trafik Levhaları ve Otokorkuluklar	100.000,00	0,27			100.000,00	0,27
	9	9.3	Asfalt Yama Hizmeti Alım Giderleri	250.000,00	0,68			250.000,00	0,68
	9	9.4	Lastik Alımı Giderleri	175.000,00	0,48			175.000,00	0,48
	9	9.5	Asfalt Yol Yapım ve Malzeme Giderleri	1.400.000,00	3,84			1.400.000,00	3,84
	9	9.6	Akaryakıt ve Yağ Alımları	3.000.000,00	8,22			3.000.000,00	8,22
	9	9.7	Elektrik Alımları	200.000,00	0,55			200.000,00	0,55
	9	9.8	İş Makinesi Kiralaması Giderleri	150.000,00	0,41			150.000,00	0,41
	9	9.9	Taşıt Bakım ve Onarım Giderleri	250.000,00	0,68			250.000,00	0,68
	9	9.10	İş Makinesi Onarım Giderleri	900.000,00	2,47			900.000,00	2,47
	9	9.11	Yakacak Alımları	200.000,00	0,55			200.000,00	0,55
	9	9.12	Avadanlık ve Yedek Parça Alımları	15.000,00	0,04			15.000,00	0,04
	9	9.13	Yangından Korunma Malzeme Alımları	10.000,00	0,03			10.000,00	0,03
	9	9.14	Sigorta Giderleri	120.000,00	0,33			120.000,00	0,33
	9	9.15	İşletme Ruhsatı Ödemeleri	20.000,00	0,05			20.000,00	0,05
	9	9.16	Vergi Ödemeleri	10.000,00	0,03			10.000,00	0,03
	9	9.17	İlan Giderleri	25.000,00	0,07			25.000,00	0,07
	9	9.18	Diğer Genel Hizmetler	5.002,00	0,01			5.002,00	0,01
<b>KÜLTÜR VE SOSYAL İŞLER MÜDÜRLÜĞÜ</b>	10	10.1	Amatör Spor Kulüplerine Malzeme Yardımı	80.000,00	0,22			80.000,00	0,22
	10	10.2	İl Özel İdare Spor Kulübüne Malzeme Yardımı	5.000,00	0,01			5.000,00	0,01
	10	10.3	Tanıtma ve Organizasyon Giderleri	50.000,00	0,14			50.000,00	0,14
	10	10.4	El Sanatları Geliştirme Projesi	10.000,00	0,03			10.000,00	0,03
	10	10.5	Baskı ve Cilt Giderleri	30.000,00	0,08			30.000,00	0,08
	10	10.6	Diğer Genel Hizmetler	13.000,00	0,04			13.000,00	0,04

	10	10.7	Sosyal Güvenlik ve Sosyal Yardım Hizmetleri	31.000,00	0,08			31.000,00	0,08
EMLAK VE İSTİMLAK MÜDÜRLÜĞÜ	11	11.1	Kamulaştırma	200.000,00	0,55			200.000,00	0,55
	11	11.2	İlan Giderleri	10.000,00	0,03			10.000,00	0,03
	11	11.3	Diğer Genel Hizmetler	6.000,00	0,02			6.000,00	0,02
	12	12.1	Mahkeme ve Harç Giderleri	169.000,00	0,46			169.000,00	0,46
HUKUK MÜŞAVİRLİĞİ	12	12.2	Diğer Genel Hizmetler	1.000,00	0,00			1.000,00	0,00
İLÇE ÖZEL İDARE MÜDÜRLÜKLERİ	13	13.1	Diğer Genel Hizmetler	1.237.282,00	3,39			1.237.282,00	3,39
VALİLİK ÖZEL KALEM	14	14.1	Diğer Genel Hizmetler	264.200,00	0,72			264.200,00	0,72
<b>Genel Toplam/Performans Hedefleri Maliyetleri Toplamı</b>				<b>36.500.000,00</b>	<b>100,00</b>			<b>36.500.000,00</b>	<b>100,00</b>